

SCHWEIZER
MEISTERSCHAFTEN
SCHÄNIS



2023

Willkommen auf dem Flugplatz Schänis!

Segelfluggruppe Lägern



Alpine Segelflugschule Schänis AG

SM2023

Eröffnungsbriefing

3. Juni 2023 10:00

Gerhard Wesp, Konkurrenzleiter

Thomas Stemmler, CFI SG Lägern

Roland Hürlimann, Task Setter



Unsere Sponsoren



Probefahrten VW & Audi



- VW ID 3/4/5
- Audi e-tron
- VW ID Buzz
- Audi Q8 e-tron



Ansprechpartner: Michael Böckmann, Marco Mauderle, Peter Bachmann, Manuel Lüthi

Briefing-Inhalte



- Ansprechpartner – Organisationskomitee
- Wochenplan und Tagesablauf
- Wettbewerbs-Informationen
- Infrastruktur
- Volten & Lärmschutz
- Flugbetrieb - Schleppbetrieb
- Luftraum
- Meteo-Briefing und Aufgabe heute

Siehe auch auf unserer Webseite:
[3. bis 11. Juni 2023. Die SM 2023 in Schänis. - Flugplatz Schänis \(flugplatz-schaenis.ch\)](https://www.flugplatz-schaenis.ch)

OK - Ansprechpersonen

- Gerhard Wesp OK-Präsident, Wettbewerbsleiter
- Roland Hürlimann Tasksetting & Auswertung
- Beat Straub Belange Pilotinnen/Piloten
- Thomas Stemmler Meteo-Briefing, Luftraum
- Mike Hürlimann Schleppbetrieb, Infrastruktur
- Simon Stauber Marketing, Presse
- Daniel Kiss Sponsoring, Finance
- Beat Schwander Einsatzplanung Helfer
- Und viele andere ...

Kommunikation
zwischen
Wettbewerbsleitung
und Piloten:

WhatsApp



Wochenplan



- Samstag 3. Juni 10:00 Eröffnungsbriefing
- Dienstag 6. Juni Besuch SFVS und SGT Team-Call am Abend
- Mittwoch 7. Juni ab 9:30 Besuch der Segelflugveteranen
- Donnerstag 8. Juni 19:30 Apéro Riche für Piloten, Helfer, Sponsoren
- Sonntag 11. Juni 10:30 Abschlusszeremonie

Wettbewerbstage von SA 3.6. bis SA 10.6., ausser ein Ruhetag gemäss SC3A.

Genereller Tagesablauf



7:30	Meeting Wettbewerbsleitung
9:00	Helferbriefing
9:30	Briefing für Piloten (ausser am 3.6.: 10:00)
11:00	Startbereitschaft (heute 12:00)
16:00 – 18:00	Landungen
1h nach Ldg.	Abgabe IGC-Files per email an SM.igcupload@gmail.com
Ab 19:00	Abendessen im Flugplatz-Restaurant (bitte beim Briefing anmelden)

Wettbewerbsinformationen



- Wendepunkte, Tasks & Resultate, Luftraumdaten, Klasseneinteilung finden sich auf [Soaring Spot :: Schweizer Meisterschaft 2023](#)
- Maximale Flächenbelastung – wir machen Stichproben. Kann bei Bedarf reduziert werden.
 - 15m Mixed **48 kg/m²**
 - Open Mixed **51 kg/m²**
- Essentielle Checks (bis Samstag erledigen)
 - Konto im Airmanager?
 - FLARM ID?
 - Eintrag in OGN DB?
 - Logger IGC Seriennummer?
 - Tracking Link (Spot o.ä.)?
- Frequenzen
 - Schlepp & Ziellinie: 120.605 MHz
 - Startlinienfreigabe: 122.480 MHz
 - Luft : 122.480 MHz
- Funksprüche sind zu bestätigen

Auswertung



- Abgabe IGC-Files per email an SM.igcupload@gmail.com
- Computer mit USB-Ports sind im C-Büro verfügbar.
- IGC-Datei-Namen nicht abändern!
- Bitte korrekte Piloten-Namen in die Logger eintragen!

Teilnehmer



- 8 Teilnehmer 15m Mixed
- 14 Teilnehmer Open Mixed
- Klassensprecher-Wahl

Vorname	Nachname	Verein	Kennzeichen	WBK	Flugzeug	Klasse
Raphael	Lutz	SG Zürich	D-4744	96	Std. Cirrus	15m Mixed
Yves	Müller	ASG Zweisimmen	HB-3008	CRN	ASW 24 WL	15m Mixed
Delia	Flury	SG Biel	HB-2727	EB	Discus2c 15m	15m Mixed
David	Leemann	GVV Bex		4B	LS-6	15m Mixed
Claudio	Etterli	SG Zürich	HB-3305	Z1	Discus 2b	15m Mixed
Ueli	Mösching	SG Zweisimmen	HB-3209	CD	ASW 27	15m Mixed
Mark	Käppeli	SG Lenzburg	OE-9485	1	Arcus M	15m Mixed
Livio	Aschwanden	SG Lenzburg		ES	SZD56-1 Diana	15m Mixed
Roman	Buehler	SG Säntis		LV3	HP304 Shark	Open Mixed
Dominik	Mauchle	SG Bad Ragaz	HB-2488	D	DG-808c	Open Mixed
Yves	Gerster	Swiss Sailplane			JS3	Open Mixed
Guido	Halter	SG Säntis	HB-2351	HU	ASH 25	Open Mixed
Fredy	Zulliger	SG Basel Fricktal	HB-2447	69	ASG 29	Open Mixed
Remy	Hirt	SG Biel	ZS-GUA	EVO	JS1C	Open Mixed
Nico	Jägli	SG Lägern	HB-3430	5S	ASG29 18m	Open Mixed
Philippe	Progin	Gruyere	HB-2541	LR	JS3 Jet 18m	Open Mixed
Gabriel	Rossier	Bex, les Martinets	HB-2498	GR	ASH-31Mi	Open Mixed
Rainer	Cronjäger	SG Knonaueramt	D-KBRC	T	ASH-31Mi	Open Mixed
Andreas	Spielmann	SG Lägern	D-KYMM	MM	JS3	Open Mixed
Fridolin	Hauser	SG Lägern	D-KAHZ	CH	JS1C 21m	Open Mixed
Andi	Hirlinger	SG Lägern	D-KBAH	AS	JS1C 18m	Open Mixed
Ueli	Messmer	SG Knonaueramt		KU	Antares 20m	Open Mixed

Tracking und Airmanager



- **Wichtig:** Flugzeug **muss** auf <https://ddb.glidernet.org/> registriert sein!
- Nach dem Flug muss jeder Pilot den Eintrag im [Airmanager](#) machen (geht nicht mehr automatisch)
- Input für Startliste: <https://ktrax.kisstech.ch/logbook?id=LSZX>
 - Klick auf 'Where is everybody?': Tracking für Flugzeuge, die in LSZX gestartet sind.
- Auf <https://ktrax.kisstech.ch/checkin> Kennzeichen, Vorname Name (in dieser Reihenfolge!) eingeben und einchecken.
- [Glide and Seek](#)

Infrastruktur für Piloten

- Briefings in der Werkstatt
- Verpflegung im Restaurant oder beim Kiosk in der Werkstatt (zahlen bar oder TWINT; Liste eintragen)
- Zelten hinter dem Hangar (4) - anmelden
- Camper: Bitte anmelden (3)
- Duschen und WCs im 1. OG über dem Restaurant (2) – Sauber hinterlassen!
- Parking an der Nordost-Seite (1) (Schatten)
- Recycling-Konzept beachten! Alles ist angeschrieben. Glas, Alu, Eisen, Karton, Batterien, Elektro, PET. Zigarettensammel > Abfall.



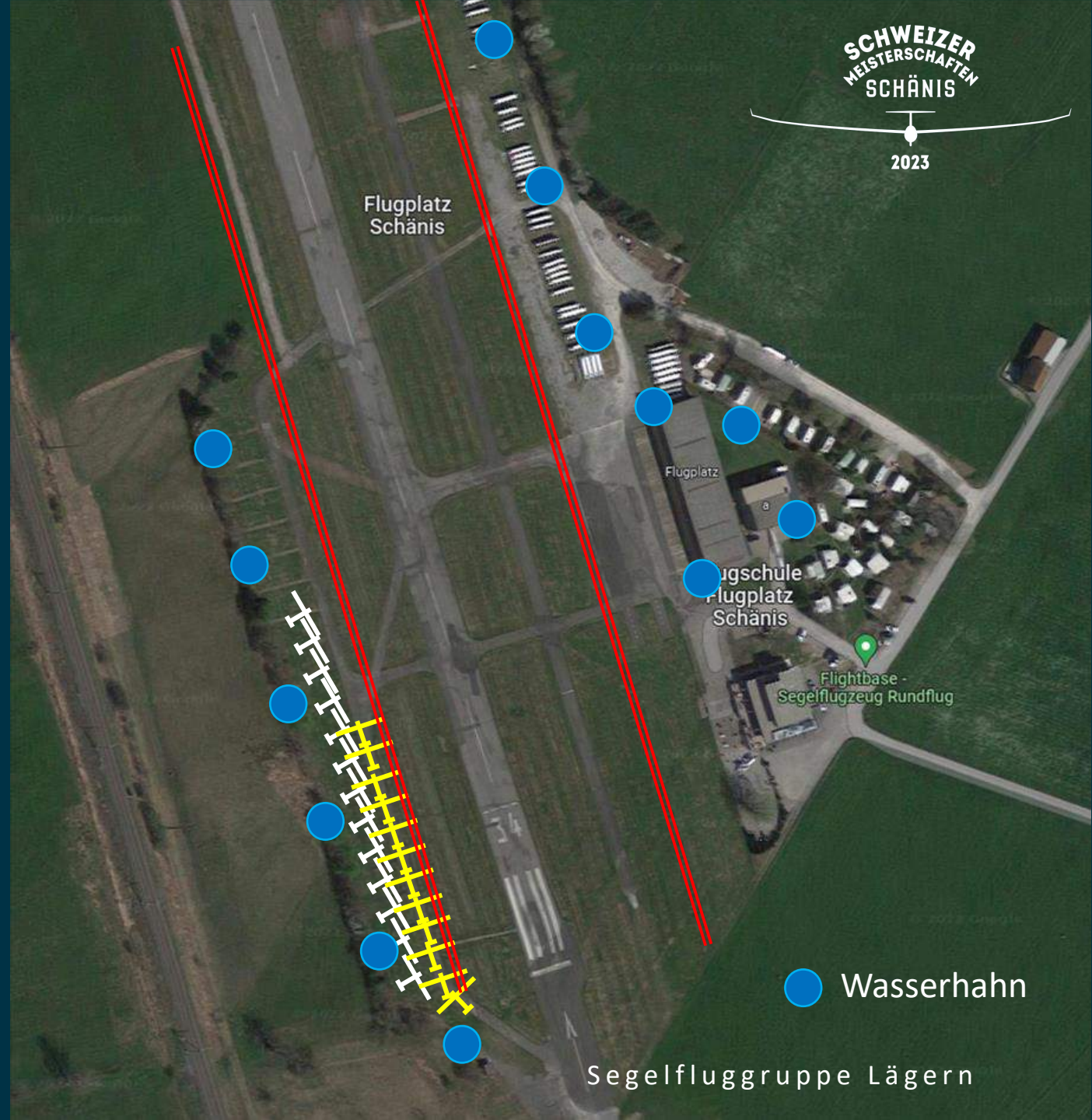
Infrastruktur für Piloten



- Kühlschrank neben Waschmaschine kann benutzt werden. Nicht den Kühlschrank mit den Getränken verwenden.
- Geschirr im blauen Kasten steht zur Verfügung. Nach Benutzung bitte in Geschirrspüler einräumen.
- Benutzte Tassen bitte in Box neben blauem Kasten.
- Zigarettkippen bitte ausdrücken und entsorgen.
- Bioabfälle bevorzugt kompostieren (3)
- **Littering wird nicht toleriert**, auch nicht bei Anhänger- und Abstellplätzen.
- Campingplätze und Nasszellen sauber zurücklassen!
- Bitte gebt auf unsere Katze (Maudi) acht! (Anhänger, Wohnwagen)

Am Boden

- Anhängerplätze
- Aufrüsten - Kiesstreifen
- Sicherheitsbereich – Rote Linien
- Vorsicht bei Pistenquerungen – Horn beachten. Immer zu zweit stossen.
- Keine Fahrzeuge auf Pisten oder Rollwegen
- Nach der Landung nicht ins Gras rollen!
- Parkplätze für Flugzeuge an der Westseite
- Wasserhähne (und Steckdosen) vorhanden
- Startaufstellung für Piste 34



Bereitstellung für den Start

- Startreihenfolge: Blocks mixed Open A und B, mixed 15m. Bitte selbständig abtauschen.
- Start nur auf Piste 34L (oder 16R)
- Checkliste wird schon in der Warteschlange abgearbeitet.
- Flugzeuge bis an den Kiesrand schieben.
- Flügel zur schmalen Piste ablegen.
- Schleppflugzeuge landen auf beiden Pisten.
- Einen Kiesplatz links vom Start freihalten – Reservefläche.



Startaufstellung Piste 16

- Nur bei Föhn oder deutlichem Rückenwind auf Piste 34
- Startbereite Flugzeuge werden auf dem Kiesstreifen hinter der Pistenschwelle aufgestellt.
- So weit hinausschieben, dass das Seil beim Einklinken voll ausgezogen ist.



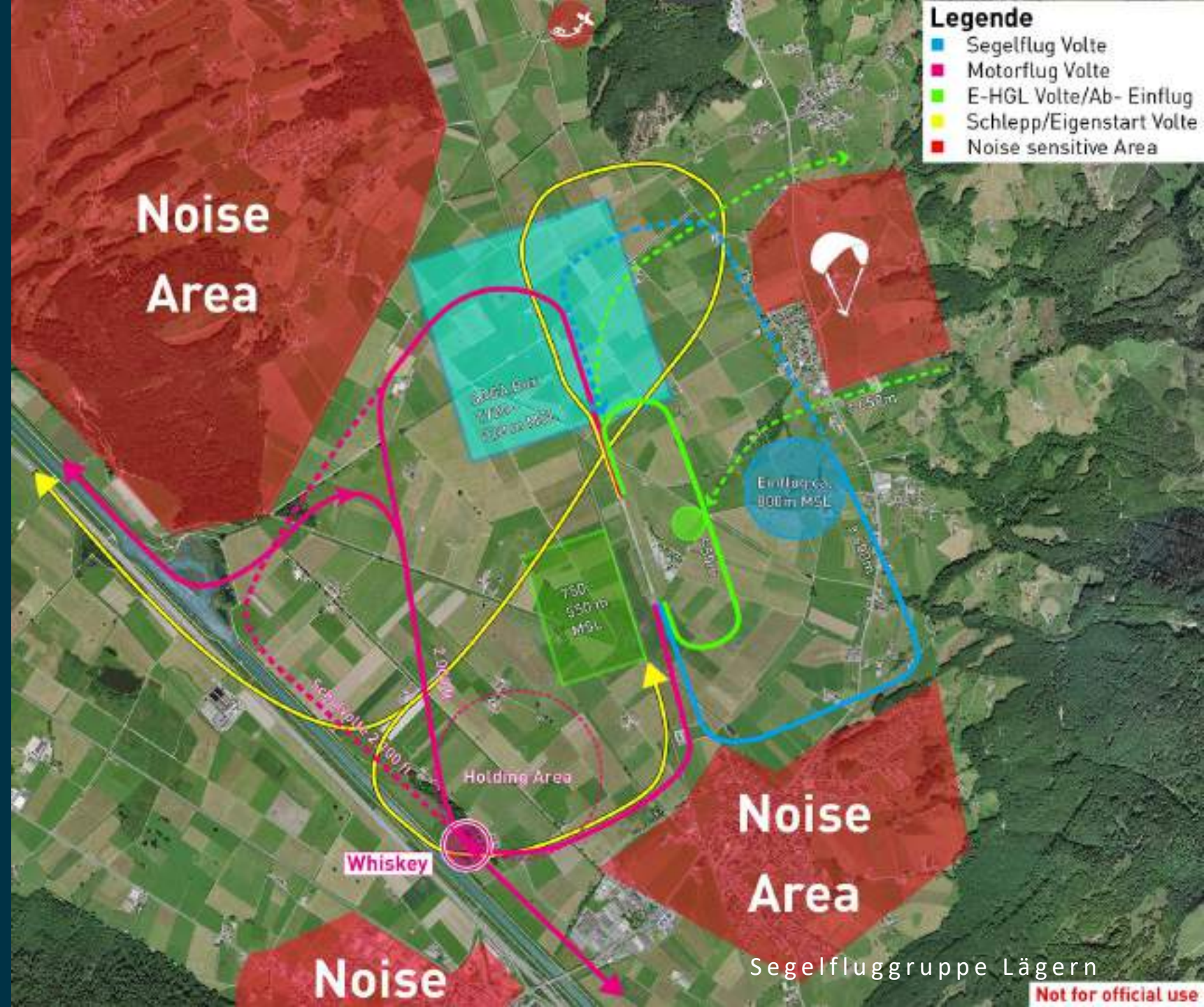
Schlepp

- Wir schleppen mit 3-4 Schleppmaschinen
- Schleppgeschwindigkeit > 120 km/h
- Schleppflugzeuge geben ein Klinkzeichen > Tango-Wackeln mit den Flügeln
- Klinkräume und Schlepphöhe werden zugewiesen > Karte



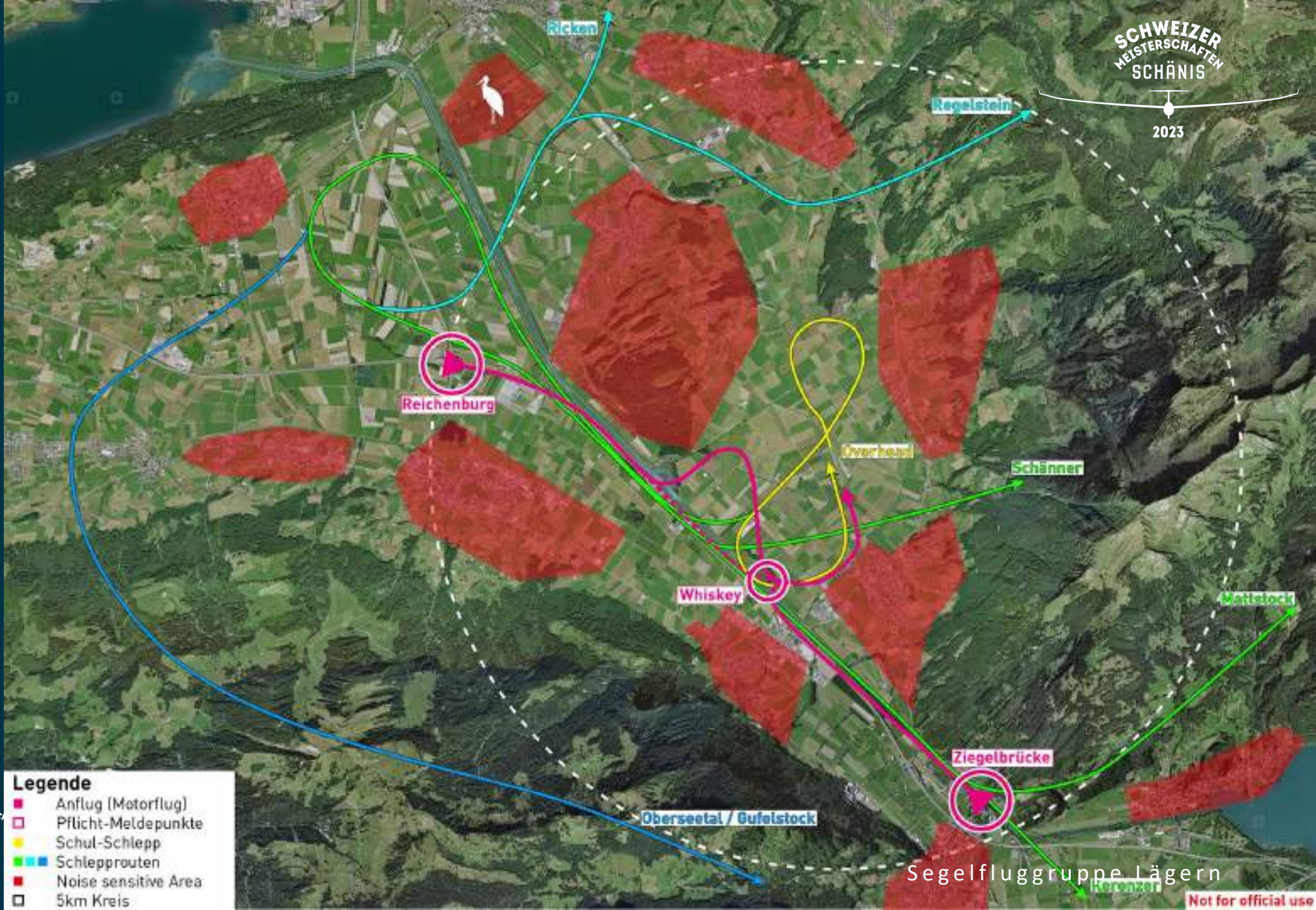
Volten

- Schleppvolten meiden Noise Areas
- Gilt auch für Eigenstarter



Volten

- Noise Areas beachten



Eigenstarter

- Bereitstellen in der gleichen Warteschlange wie für F-Schlepps
- Wenn ihr an der Reihe seid, werdet ihr auf den Kiesplatz geschoben und könnt dann von dort starten.
- Ein Platz auf dem Kiesplatz ist freizuhalten.
- Gleiche Volten wie für Flugzeugschlepps
- Rollen auf die Piste 34 und Start am Funk melden.
- Hochspannungsleitungen beachten.
- ENL-Test (Turbos): Ist am 1. Tag zu machen: Vor Abflug, Max. 2 Minuten, dabei Klinkhöhe nicht übersteigen.



Aussenlandefelder Startunterbrechung

- Auf Entwässerungsschächte achten
- Nördlichstes Feld ist ein Modellflugplatz

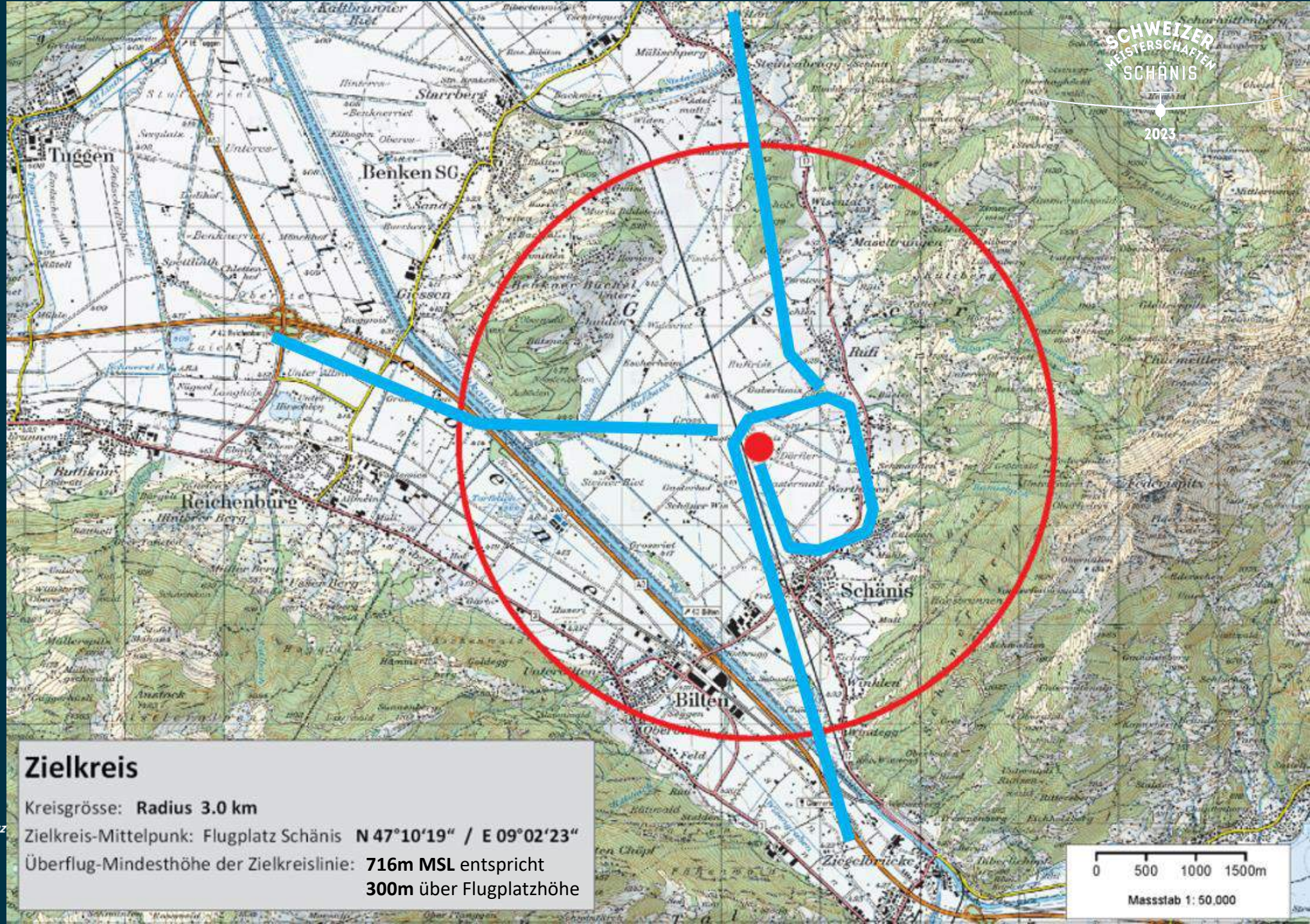


Aussenlandefelder Startunterbrechung

- Westlich der Piste viele Hochspannungsleitungen und die Bahnlinie



Ziel- kreis

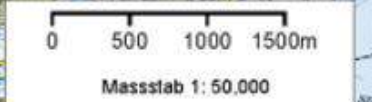


Zielkreis

Kreisgrösse: Radius 3.0 km

Zielkreis-Mittelpunkt: Flugplatz Schanis N 47°10'19" / E 09°02'23"

Überflug-Mindesthöhe der Zielkreislinie: 716m MSL entspricht
300m über Flugplatzhöhe



Landung

- Speed & Altitude, Reserven behalten
- Lange Landungen auf grosser Piste:
 - Energie abbauen und dann ans Pistenende rollen
 - Flugzeuge werden über kleine Piste zurückgeschoben
- Teamwork beim zusammenräumen
- Windsack am Pistenende



Aussenlandungen

- In jedem Fall – auch auf Flugplätzen – Meldung per Telefon
- +41 55 250 500¹
- Name, Standort, Foto über Whatsapp
- Rückholmannschaft soll sich vor Abfahrt im C-Büro melden.

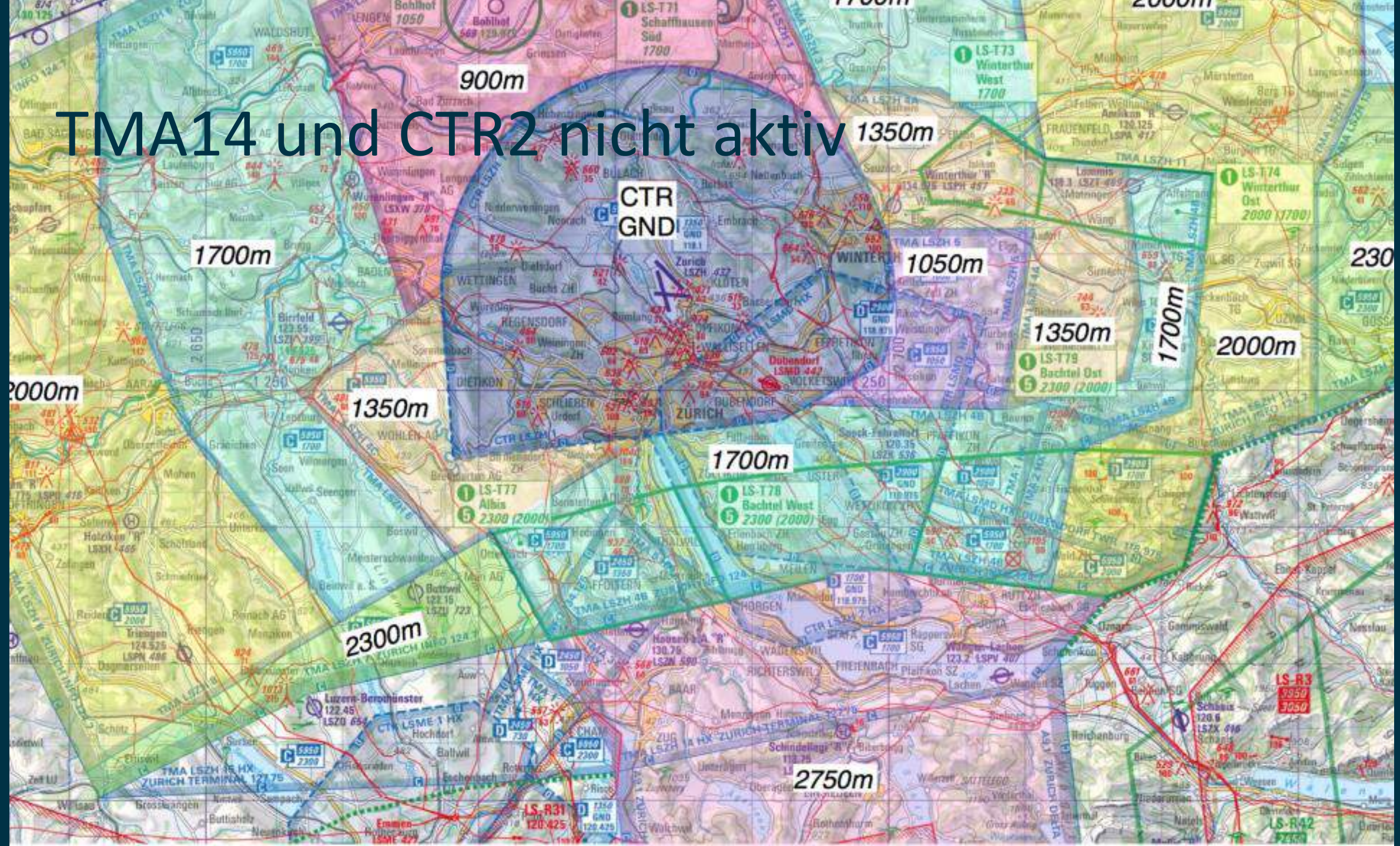


Lufträume



- Gleiche Bedingungen für alle
- Keine individuellen Freigaben
- Regeln TMA Zürich beachten
- Segelfluräume LSR-77, LSR-78 LSR-79 nur benutzbar, wenn Aktivierung am Briefing bekannt gegeben
- CTR und TMA Emmen nur benutzbar, wenn am Briefing bekannt gegeben
- Frequenzen auf der Segelflugkarte CH (im C-Büro erhältlich)

TMA14 und CTR2 nicht aktiv

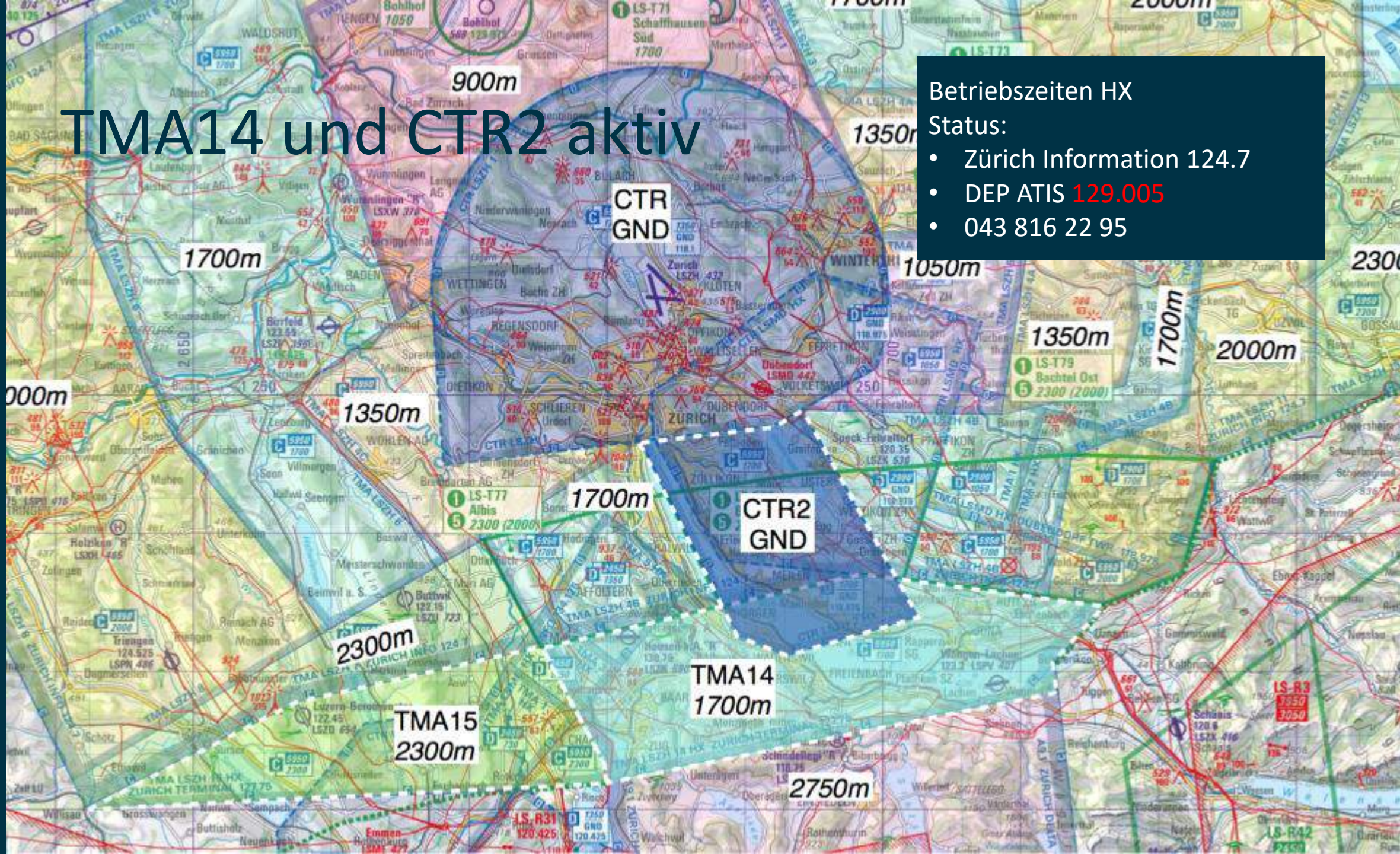


TMA14 und CTR2 aktiv

Betriebszeiten HX

Status:

- Zürich Information 124.7
- DEP ATIS **129.005**
- 043 816 22 95

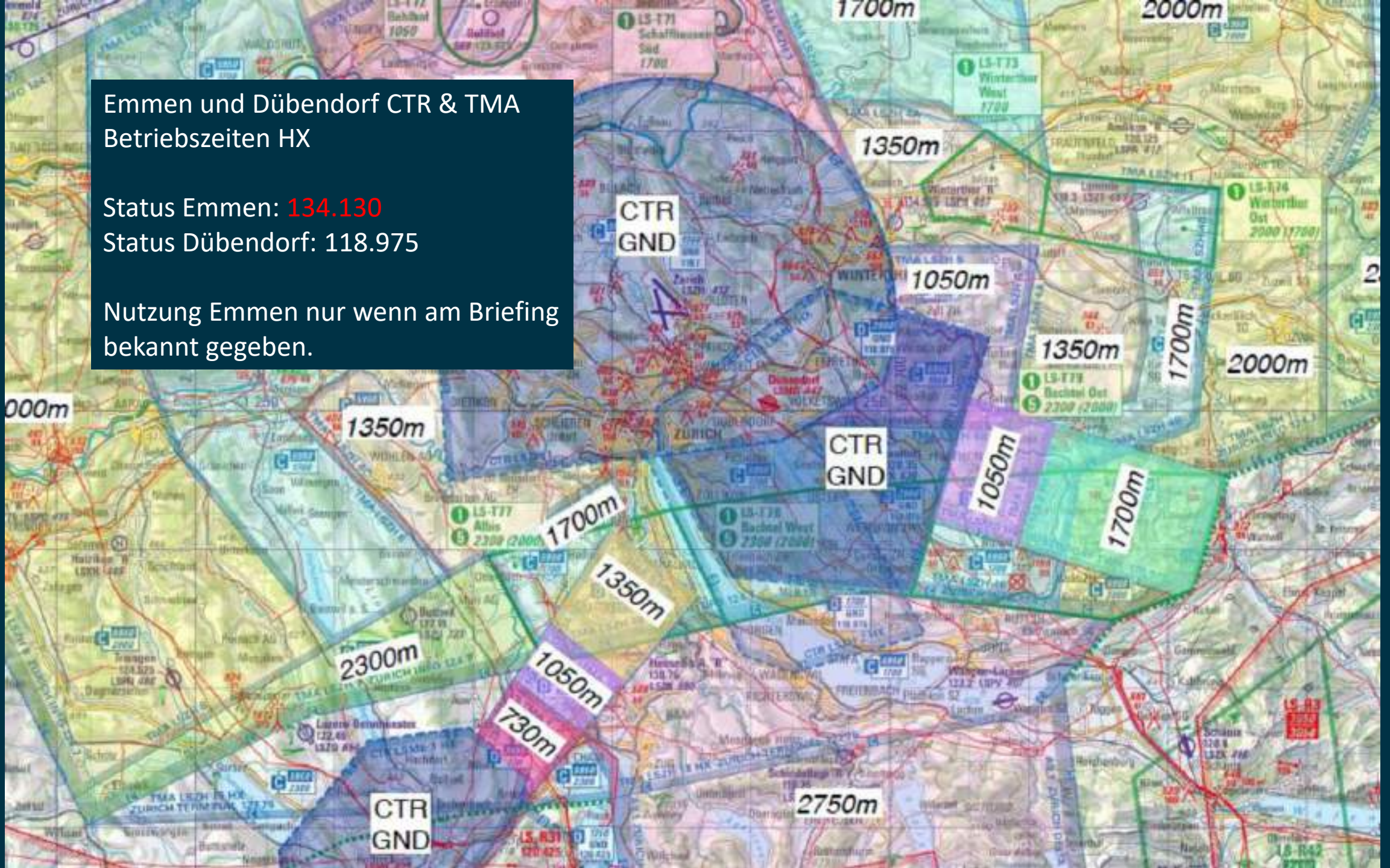


Emmen und Dübendorf CTR & TMA
Betriebszeiten HX

Status Emmen: 134.130

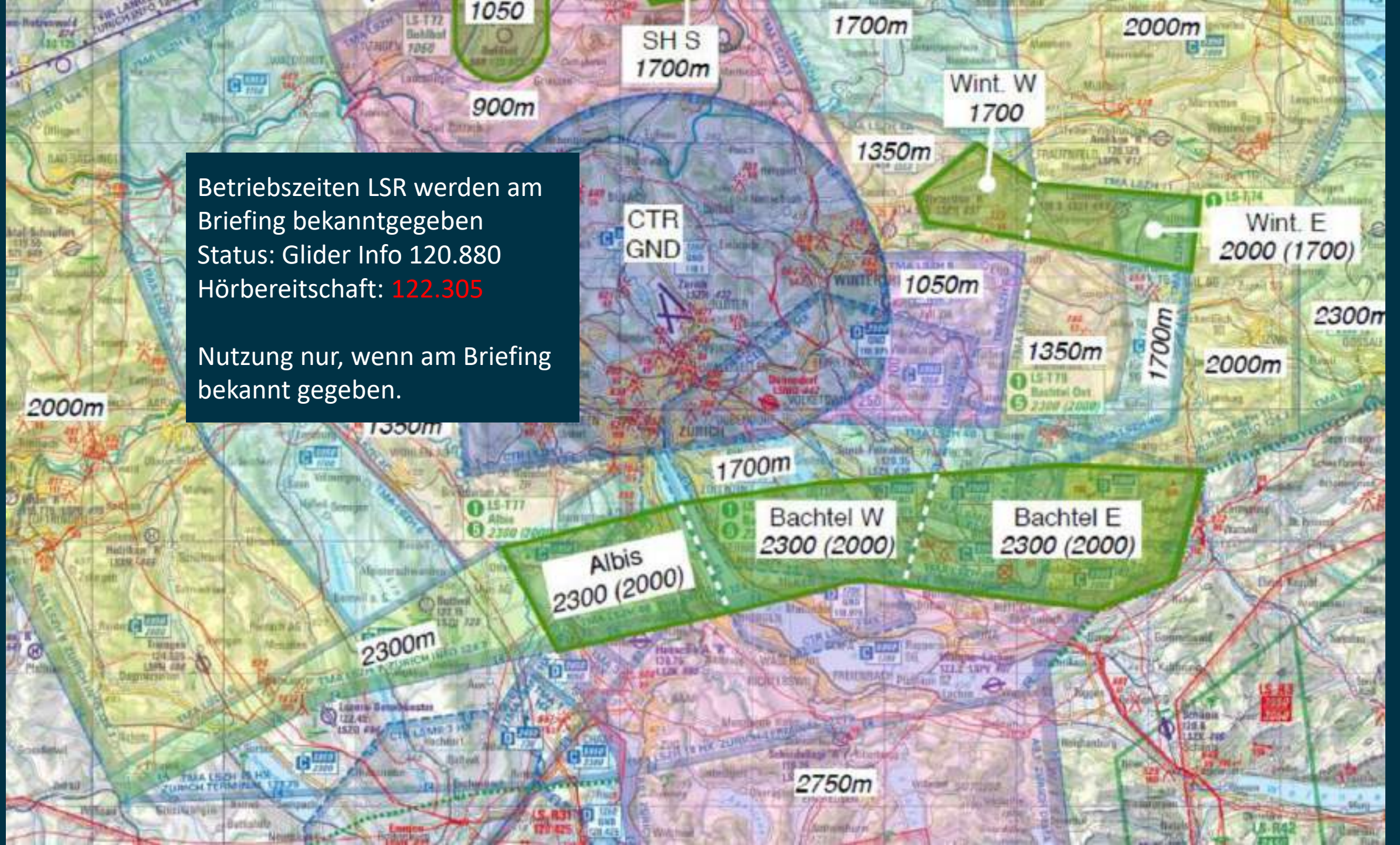
Status Dübendorf: 118.975

Nutzung Emmen nur wenn am Briefing
bekannt gegeben.



Betriebszeiten LSR werden am Briefing bekanntgegeben
Status: Glider Info 120.880
Hörbereitschaft: **122.305**

Nutzung nur, wenn am Briefing bekannt gegeben.



Safety & Fairness



- Schaut zueinander und nimmt Rücksicht
- Behaltet genügend Reserven (Hangflug ...)
- Haltet euch an die Regeln (Kreisflug, Hangflug, ...)
- Schaut aus dem Cockpit
- Unfaire und riskante Manöver unterlassen > Penalty
- Späte Heimkehrer nehmen Kontakt mit der Wettbewerbsleitung auf
- Nutzt alle mögliche Trackingsysteme (OGN, Spot, Handy, ...)

SCHWEIZER
MEISTERSCHAFTEN
SCHÄNIS

2023

Danke für eure Aufmerksamkeit!



FEDERATION SUISSE DE VOL A VOILE
FEDERAZIONE SVIZZERA DI VOLO A VELA

Segelfluggruppe Lägern