

# CHAMBLEY

## Championnat Régional Grand-Est 2026

### Self Briefing



# Les membres de l'organisation

**Selon votre requête, vous pouvez vous adresser directement à l'une de ces personnes, n'hésitez pas.**

- Directeur de compétition  
*Philippe CLAUDON*
- Assistance générale de compétition  
*les membres du comité d'organisation*
- Sécurité des vols / au sol  
*dir. de comp. / Jean LIEGEOIS*
- Remorquage  
*Claude EK et Enguerrand BERRUYER*
- Trésorier  
*Marc PETIT et Thierry LAMBREY (club)*
- Programmateur des épreuves  
*David PIHET, un invité et dir. de comp.*
- Pointages et classements  
*David PIHET, un invité et dir. de comp.*
- Mécanicien-Chambley  
*Jean LIEGEOIS (Part66 L1-L2)*
- Intendance et logistique  
*Aloïs SCHERTZ-BILLOT, Adeline TERMINET, Gilles THOUVENIN et Nicolas KAKAVAS*
- Accueil, aides et services sur place  
*des membres du club Planeurs de Chambley.*



# Briefings et Affichages

- **Tous les briefings se feront à 10h** en salle de cours du club (durée 30 minutes).
- Les informations du jour utiles pour l'organisation générale seront affichées et actualisées **au tableau blanc dans la pièce principale du club house**.
- Pour l'intendance: il y aura tous les jours un service sandwich frais variés et desserts pour le déjeuner (inscription quotidienne pour le lendemain des souhaits dans tableau prévu au club house; pâtissier-boulangier local). Il y aura deux, voire trois, BBQ organisés le soir par le club (inscription tableau idem; payant à tarif prix coûtant). Tout sera facturé individuellement à la fin sur Givav avec un total pus commode. Pour le petit déjeuner: café frais et thés offerts tous les jours et autant que possible offre de pain frais le matin pour ceux qui en manqueraient.
- Le directeur de compétition, **Philippe Claudon**, est joignable au **06 85 07 67 52** . Laisser un message si le contact direct n'est pas pris, il vous rappellera immédiatement. Ce numéro est aussi le **PC-VACHE**.

# Vue du site Chambley

Multi-activités : planeur, avion, ULM, hélicoptère, ballon, saut en parachute



# La voirie

## Parking le long du hangar n°3

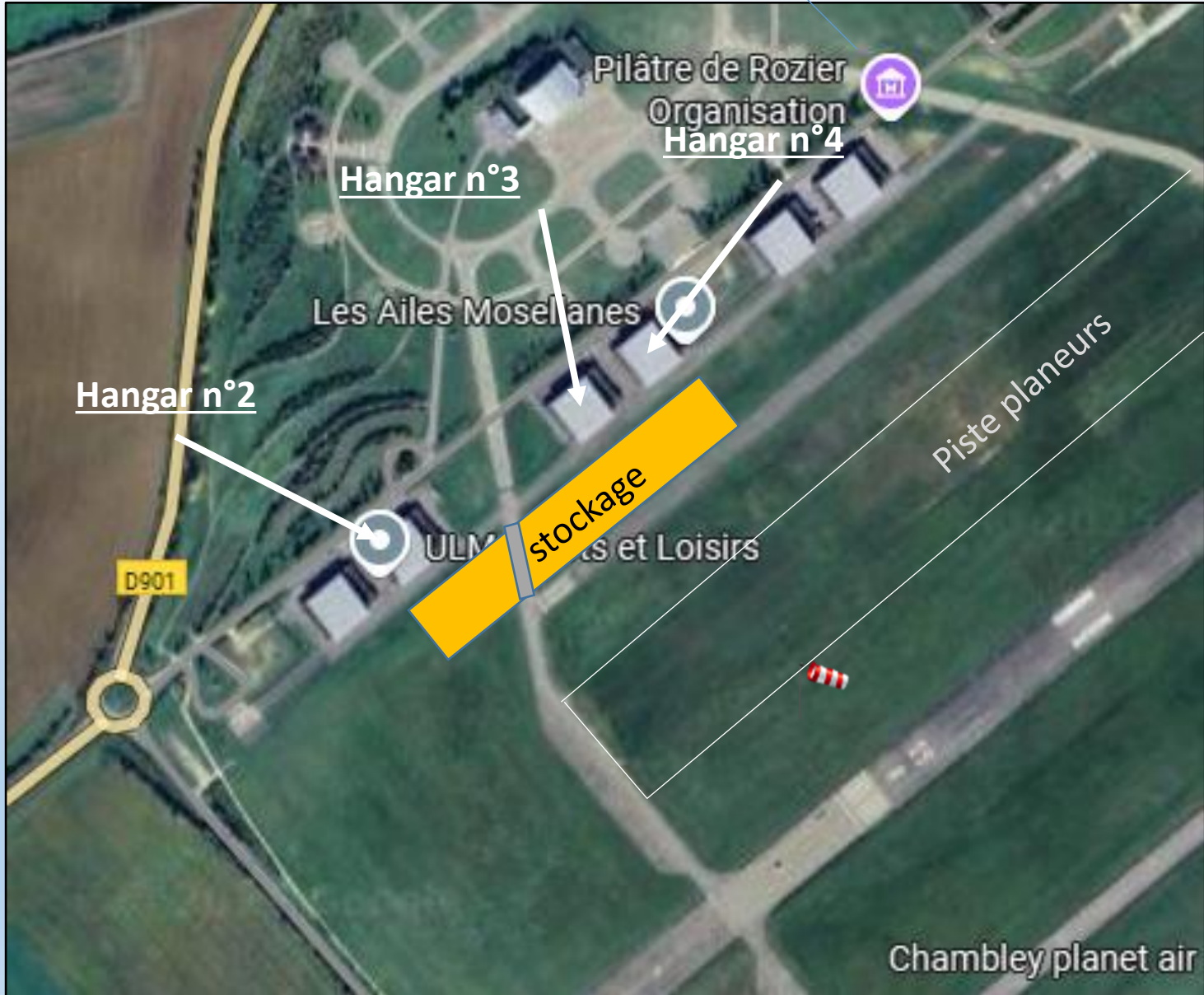


# Votre arrivée

**Entrer à droite entre le hangar 3 (planeurs) et le hangar 4 (avions) puis à droite pour aller sur l'herbe en face des hangars**



# Planeurs sur herbe devant hangars 2 + 3 + 4 Remorques sur herbe derrière les planeurs

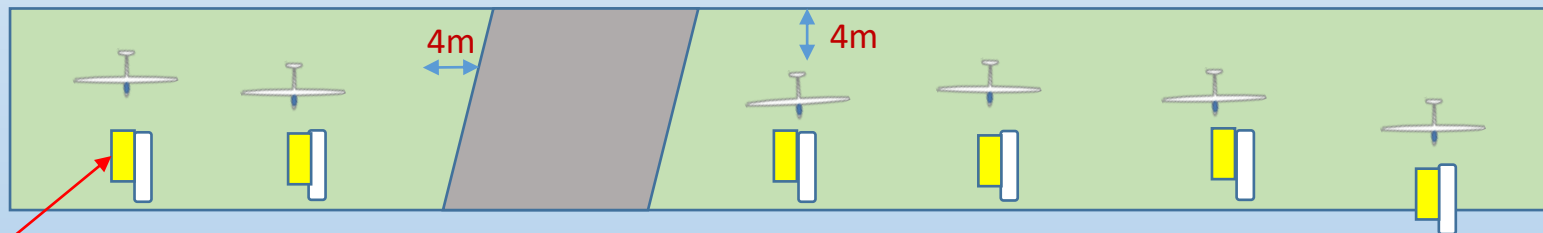


# Principe du stockage

Hangar 2  
ULM

Hangar 3  
Planeurs

Hangar 4  
Avions



Surface allant jusqu'à 1m maxi au-delà de la ligne des balises taxiway

Auto dépan.

**SVP:** pas de bout d'aile ou de remorque au-dessus d'une partie bitumée,  
planeur placé à 4m du bord,  
merci !

# Camping rustique et lieux de vie



- **Le bar** est dans le club house, toutes les boissons et snacks salés sont payants, le café est offert (un percolateur et deux Senséo).



- **Aire de camping** : située à côté du club house, sure et spacieuse (deux cabines WC à côté des tantes et au club house 2 WC + 1 douche + 1 machine à laver le linge / gracieux).

Une pièce dortoir saine et attenante au hangar peut accueillir 3 lits de camp.



- **Une cuisine équipée** dans le club house (vaisselle complète, quatre micro-ondes, un four à gaz, une plaque de cuisson 4 feux à gaz, un frigo avec congélateur -18°C).

Les repas pourront être pris au club house et/ou sur l'herbe à côté du club house avec bancs, chaises et parasols disponibles pour la compétition. Sur les downloads de Soaring Spot il y a un document avec les commerces et restaurations proches.

**Samedi 11 au soir**, une soirée d'accueil sera organisée et offerte par le club (BBQ-salades + ce que vous voudrez apporter un petit peu en plus).

**Samedi 18 au soir**, juste après le podium, un dîner de gala sera organisé par le club au de tarif 23€ prix coûtant (buffet garnis et buffet desserts, produits locaux d'un traiteur local).

# L'eau

- Un point d'eau : tuyau avec pistolet-jet au coin du hangar planeurs.
- Matériels de nettoyage disponibles sur place (seaux, chiffons microfibres, raclettes, peaux de chamois, savons naturels et synthétiques).
- Pas de ballastage. Arrêté préfectoral du 26 juin de restriction d'usage de l'eau secteur « aval-moselle/orne », niveau Alerte et Alerte renforcée.

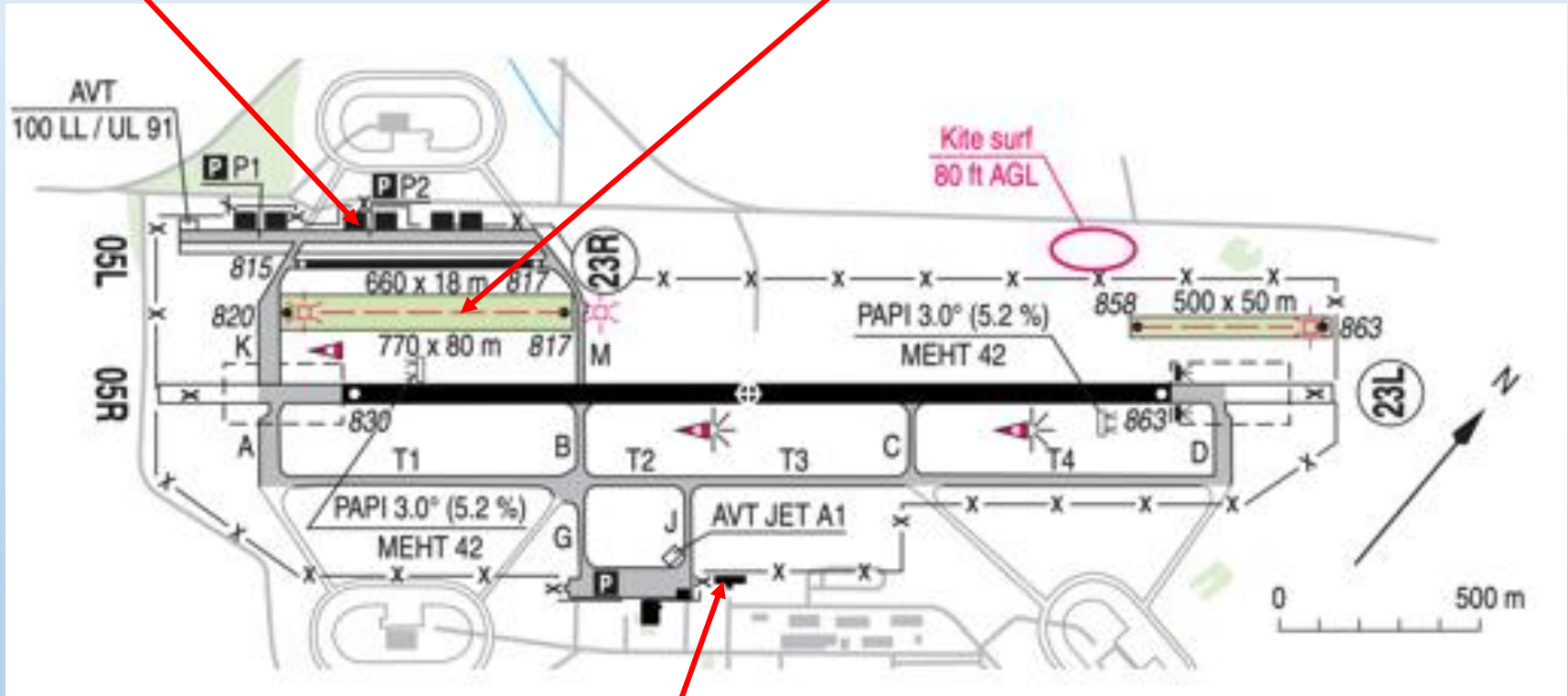
# Câble

- Si vous pouvez venir facilement avec un câble ce serait une bonne chose, nous n'avons que 3 câbles au club actuellement.

# Plan de masse du site d'aérodrome

Hangar n°3 club planeurs

Piste herbe 770m planeurs 05C/23C

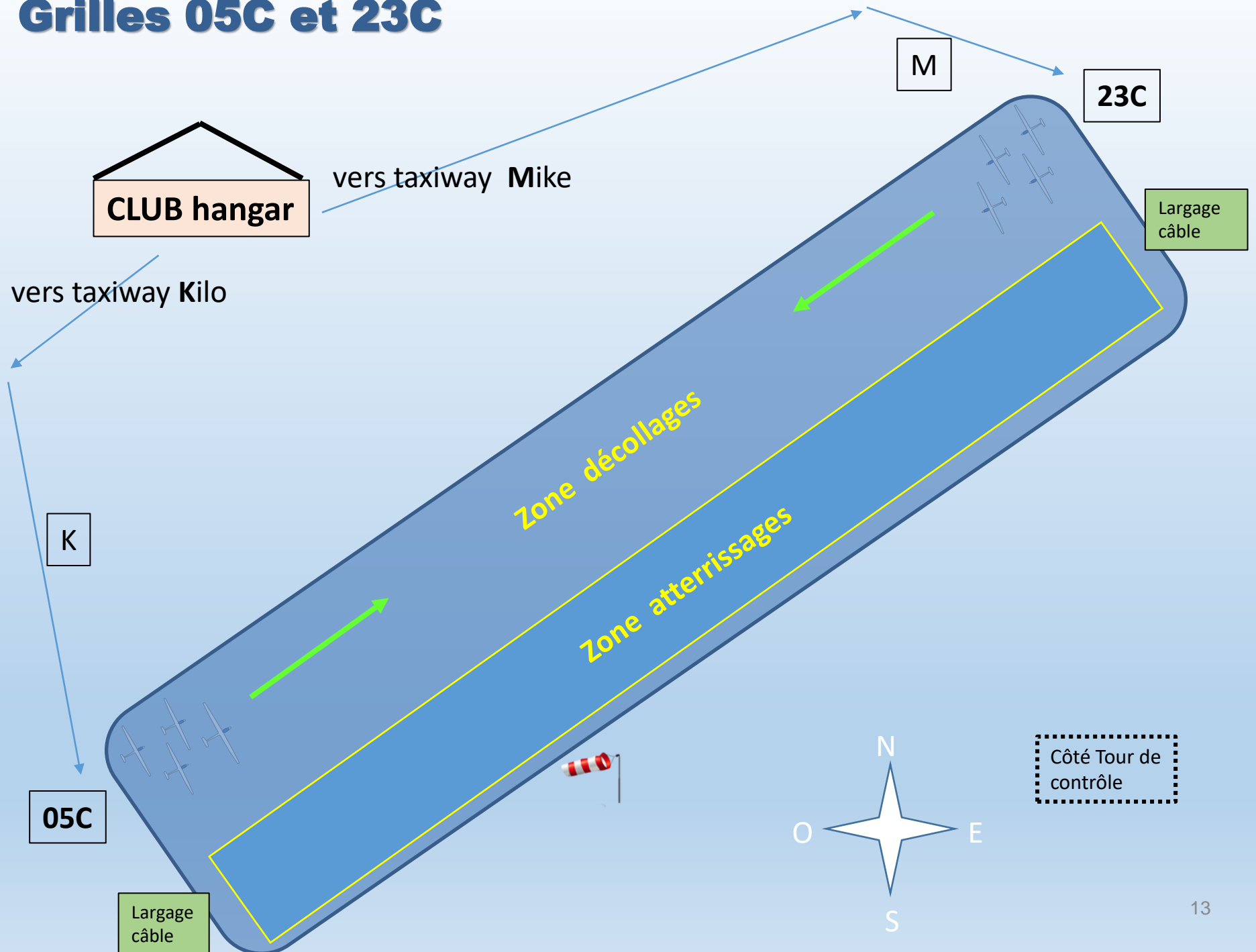


Tour de contrôle  
(non active, c'est un repère sol d'aérodrome)

# Mise en piste

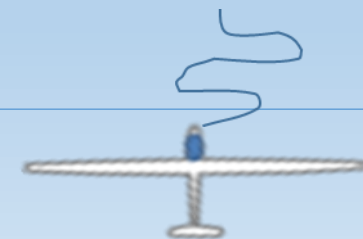
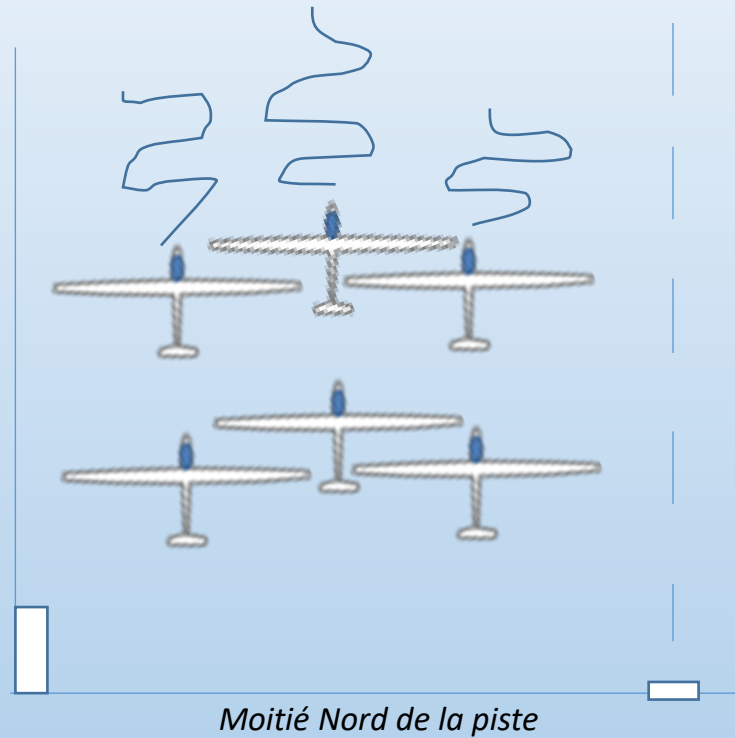
- L'organisation vous aidera si nécessaire à déplacer votre planeur :
  - Avec ses trois véhicules de piste.
  - Après la mise en piste : parking trolleys à l'extérieur de la première balise de la grille de piste.
  - **Obligatoire: gilet jaune** pour toute personne sur l'aire d'aérodrome (le club en dispose). La direction d'AD est exigeante sur ce point sécurité.
  - **Le briefing journalier fournira le cas échéant une consigne du jour pour les mouvements des attelages sur l'aérodrome.**
- Utilisation de votre véhicule sur l'aire de mouvement AD *uniquement* pour la mise en piste. Utilisation d'un gyrophare/flash si disponible ou feux warning de l'auto. Retour direct des autos près des remorques en stockage.
- **SVP** : pas de stationnement d'un véhicule sur l'aire de mouvement AD parking toujours au contact des remorques sur votre zone herbe de stockage.

# Grilles 05C et 23C



# Grilles 05C et 23C

- Placement libre.
- 3 planeurs par ligne. Sur la moitié Nord de la piste en service. (La moitié Sud est destinée à l'atterrissage remorqueur.)
- Les lignes seront serrées pour maximiser le TODA.
- Sur consigne du directeur de compétition, les planeurs lourds pourraient être placés avant la piste sur une bande en béton pour lancer l'attelage plus facilement.



## Atterrissage 23C

- Prenez votre temps
  - Intégrez le **tour de piste main droite** = côté Nord = côté hangars, à **500m QNH** .
  - Priorité au planeur le plus bas.
- Finale
  - Atterrissage sur **moitié gauche** de la piste (côté Tour de contrôle; côté Sud).
  - Si atterrissage en paquet, atterrissage aussi **long** que possible et utilisation de la moitié **nord en secondaire**.

## Atterrissage 05C

- Prenez votre temps
  - Intégrez le **tour de piste main gauche** = côté Nord = côté hangars, à **500m QNH** .
  - Priorité au planeur le plus bas.
- Finale
  - Atterrissage sur **moitié droite** de la piste (côté Tour de contrôle; côté Sud).
  - Si atterrissage en paquet, atterrissage aussi **long** que possible et utilisation de la moitié **nord en secondaire**.

# Altitudes

- Avant le décollage
  - Réglez votre altimètre et l'afficheur de votre enregistreur de vol à 266m QNH (AMSL).
    - Cela n'a aucune influence sur la trace enregistrée.
    - Le logiciel d'analyse des vols de l'organisation appliquera un offset à l'altitude de l'ensemble de votre vol de telle façon que votre décollage soit à 266m.
- Pendant le vol
  - Altitudes QNH : surveillez votre altimètre en vol !
  - Niveaux de vol (FL) :
    - L'organisation définira le QNH du jour.
    - La feuille d'épreuve indiquera les altitudes au QNH du jour des FL concernés par les espaces aériens du jour d'épreuve.
    - La table de conversion des niveaux de vol est affichée en salle de réunion Briefing.

# Procédures radio

- Fréquence AD: **120.405 MHz**  
Uniquement pour départ, arrivée, atterrissage.  
Autrement passez en fréq. libre de FFVP-Grand Est (122.505 ou 129.980).
- Arrivée
  - A 10km de l'arrivée, énoncer:  
**[N° de concours ou immat. ] 10 km**
  - L'organisateur collationne et transmet les informations utiles (vent, piste en service, trafics air/sol particuliers du moment).
  - Puis au passage du cercle, énoncer :  
**[N° de concours] Au cercle, tour de piste 05/23 centrale**  
**« PASSAGE » STRICTEMENT INTERDIT !!!**  
**Puis auto-information standard pour « Chambley » en tour de piste sur fréq. AD 120.405**

# Remorquage

- Pas d'essai radio pendant les décollages, ils doivent être faits avant le début de la phase de mise en l'air.
- Silence radio pendant le remorquage **sauf sécurité**.
- Largage uniquement sur battements d'aile du remorqueur.
- Ne pas rentrer le train à basse hauteur SVP (<150m).
- Zone de largage = 600m sol (860m QNH) prévue dans le circuit de remorquage prévu au briefing remorqueur (voir diapo suivante).  
Rappel NP4.1: trois départs possibles par jour.

# Procédure de mise en l'air pour le CRGC 2026

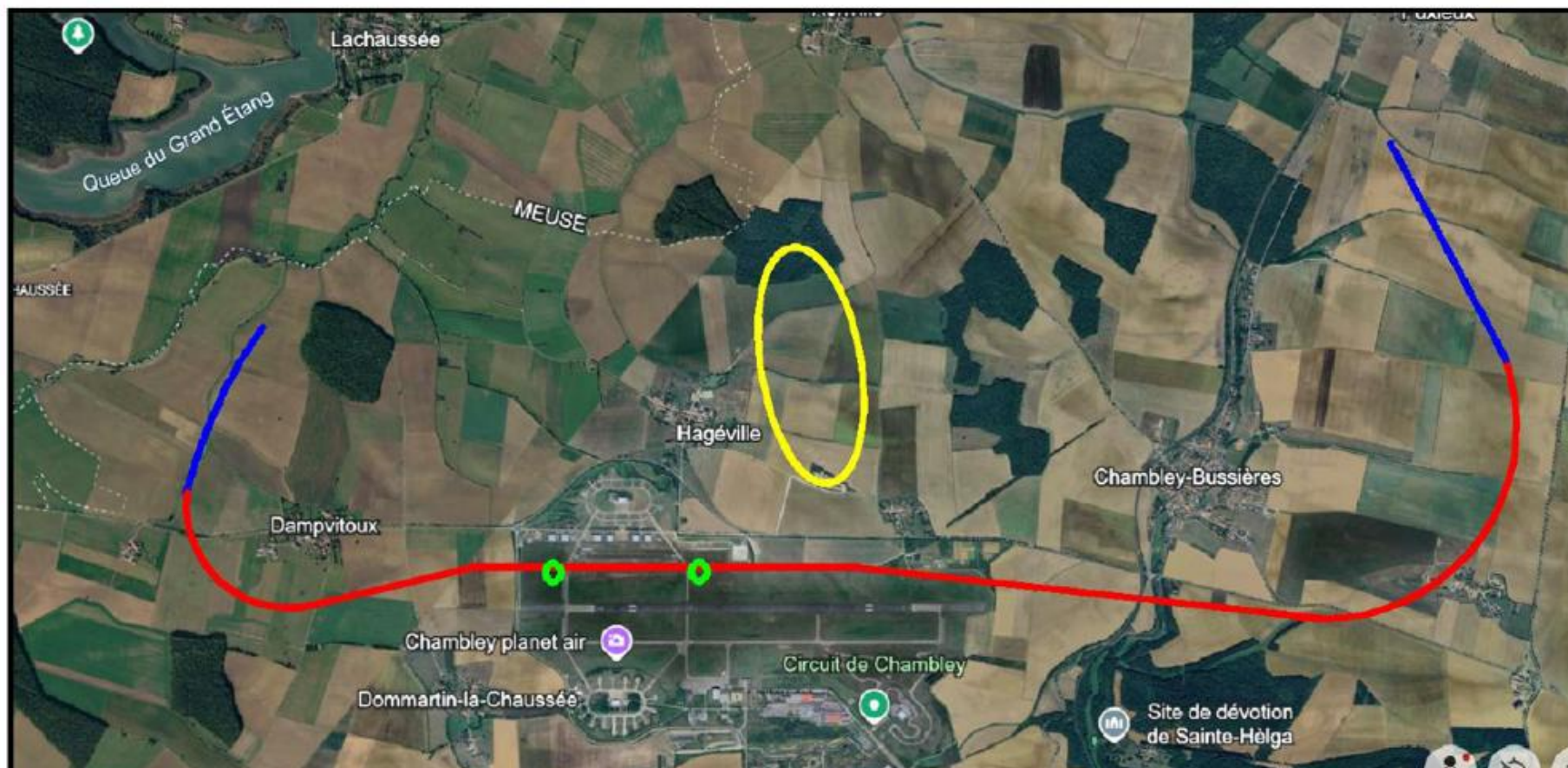
Issue du briefing  
remorqueurs

Trajet imposé : en 05 on évite Chambley en 23 on évite DAMPVITOUX

Trajet libre : fonction du trafic et du taux de montée pour arriver à 2000' à la zone de largage

Zone de largage : 2000 ft<sup>sol</sup> entre la forêt au nord d'Hagéville et les silos

Zone de largage câble : juste avant le taxiway côté sud de la piste



# Scoring

- Le fichier IGC de l'enregistreur principal doit être transmis à l'organisation dans un délai de 45 minutes après l'atterrissage par l'un des deux moyens suivants (par ordre de préférence) :
  - par mail à l'adresse: [scoringregionalchambley2026@gmail.com](mailto:scoringregionalchambley2026@gmail.com)
  - éventuellement fichier IGC issu de l'enregistreur principal sur un support de type USB carte SD/microSD.
- **L'organisation ne manipulera pas les enregistreurs.**
- Ne pas renommer le fichier IGC.
- Ne pas oublier de démarrer votre enregistreur avant le décollage !

# ● ● ● ● ● Sécurité ● ● ● ● ●

- C'est un jeu, sans enjeu, ludique et raisonnable
  - Respectez votre propre niveau, sachez renoncer, s'engager mais avec sécurité, retenir que la compétition se fait sur toutes les épreuves, ne rien vouloir « prouver ».
- Réalisez votre propre vol
  - Sans copier les erreurs des autres, sans chercher à « suivre ».
- Pensez ANTICOLLISION
  - Regardez dehors en permanence sur tout le parcours et en tour de piste LFJY.
  - Pas de trajectoire dangereuse (ressource, spirale, proximité, *etc.*).
  - Au sol sur l'aérodrome, à proximité des hangar et des panneaux sur l'aire de manœuvre.
  - Vitesse de départ 170km/h.
- Préparez votre vol sereinement
  - Rappel : on décolle avec un **CRIS**. Toujours un **TVBCR**. Le cas échéant **VERDO**.
- Appliquer la fiche *[MA FORME]* de la FFVP.

# Sécurité de vol sur l'aérodrome

- Interdiction de survoler la zone publique et l'aérodrome à basse hauteur (sauf PTU à 100m sol si indispensable; attention car à cette basse hauteur on coupe la courte finale ULM 23R et 05L).
- SPL-Chambley/Madine est l'organisme gestionnaire de l'aérodrome. Monsieur Olivier Tordo est le Directeur de l'aérodrome de Chambley.