

REGULAMIN LOTNISKA LESZNO - EPLS
obowiązujący w czasie trwania zawodów szybowcowych

§ 1.

[Postanowienia ogólne]

1. Regulamin określa zasady korzystania z Lotniska przez jego użytkowników w warunkach szczególnych, uwzględnia specyfikę lotniska Leszno (EPLS) zwanym dalej: „Lotniskiem” oraz warunki wykonywania na nim operacji lotniczych w czasie trwania zawodów szybowcowych.
2. Regulamin zostaje wprowadzony przez Administratora tymczasowo, na czas trwania zawodów szybowcowych.

§ 2.

[Definicje]

Definicje używane w Regulaminie:

- 1) Administrator – Lotnisko Leszno Sp. z o.o. z siedzibą w Lesznie, ul. Szybowników 28,
- 2) INOP – instrukcja operacyjna Lotniska,
- 3) Kierujący lotami – osoba wyznaczona przez Administratora do:
 - a) udzielania informacji oraz wskazówek załogom statków powietrznych oraz monitorowania ich ruchu,
 - b) kierowania zastrzeżeń i zaleceń do członków załóg statków powietrznych w przypadkach podyktowanych względami bezpieczeństwa,
 - c) wyznaczania dodatkowych osób pełniących funkcje pomocnicze podczas lotów i określania zakresów ich działania i odpowiedzialności.
- 4) Loty nadzorowane – loty wykonywane w ramach szkolenia lotniczego przez ośrodek szkolenia,
- 5) Loty łączone – loty lub skoki spadochronowe odbywające się z dwóch lub więcej startów albo dróg startowych,
- 6) PRN – pole ruchu naziemnego, tj. część Lotniska wykorzystywana do ruchu statków powietrznych (drogi startowe i drogi kołowania),
- 7) DS, DK – droga startowa, droga kołowania,
- 8) Stały użytkownik – podmiot, który na stałe wykonuje działalność związaną z operacjami lotniczymi na Lotnisku w oparciu o ważną umowę z Administratorem,
- 9) Użytkownik – podmiot, który doraźnie wykonuje na Lotnisku operacje lotnicze, w tym również Stały użytkownik w odpowiednich przypadkach,
- 10) Zarządzający – Aeroklub Polski z siedzibą w Warszawie, ul. Wybrzeże Gdyńskie 4, 01-531 Warszawa.
- 11) Organizator – podmiot organizujący dane wydarzenie (zawody lotnicze, zlot, szkolenie, imprezę, event).

§ 3.

[Zgoda na wykonanie operacji lotniczej]

1. Lotnisko jest czynne w dniach i godzinach zgodnie z AIP VFR Polska.

2. W czasie otwarcia Lotniska dowódca statku powietrznego nie ma obowiązku uzyskania zgody na wykonanie operacji lotniczej.
3. Poza czasem otwarcia Lotniska operacje lotnicze możliwe są wyłącznie po uzyskaniu zgody Administratora na ich wykonanie. Administrator dopuszcza następujące rodzaje kontaktu:
 - a) tel.: +48 577 215 344,
 - b) e-mail: twr@lotniskoleszno.pl
 - c) odprawa w dniu lotnym prowadzona przez Kierującego lotami.
 - d) udostępniony przez Administratora komunikator do wymiany informacji grupowych
3. Obowiązek uzyskania zgody na wykonanie operacji lotniczej poza godzinami otwarcia Lotniska dotyczy również Stałych użytkowników Lotniska.
4. O uzyskanie zgody występuje Użytkownik lub dowódca statku powietrznego.
5. Niezależnie od zgody na operację lotniczą, dowódca statku powietrznego musi utrzymywać łączność na częstotliwości podanej w AIP VFR Polska, w celu uzyskania informacji o warunkach panujących na Lotnisku, obowiązujących kierunkach startów oraz warunkach meteo.

§ 4.

[Wykonywanie operacji lotniczych]

1. Niezależnie od czasu otwarcia, na Lotnisku dozwolony jest ruch zgodnie z AIP VFR Polska.
2. Każdego dnia, w którym planowane są loty w ramach zawodów szybowcowych, w godzinach 8:30 - 10:00 LT, szybowce będą transportowane z miejsc postojowych na obszar startowy (tzw. „grid”) znajdujący się pomiędzy drogami startowymi 23R/05L i 23L/05R. Na czas transportu szybowców pas 23R/05L będzie wyłączony z ruchu statków powietrznych przez opublikowanie depeszy NOTAM.
3. Użytkownik zobowiązany jest każdorazowo uzgodnić z Administratorem zakres korzystania z Lotniska, uwzględniając zakres korzystania przez innych Użytkowników, a także zaplanowany na dany dzień program szkoleniowy dla innych rodzajów szkolenia lotniczego oraz innych operacji lotniczych prowadzonych na Lotnisku.
4. Każdy Użytkownik (w tym zawodnicy i inne osoby związane z zawodami szybowcowymi) jest bezwzględnie zobowiązany stosować się i przestrzegać wszystkich zaleceń, poleceń, nakazów, zakazów i instrukcji wydawanych przez Administratora oraz Kierującego lotami.
5. Administrator lub Kierujący lotami, jeżeli został wyznaczony, ma obowiązek przekazania dowódcy statku powietrznego informacji o okolicznościach wpływających na obniżenie poziomu bezpieczeństwa operacji lotniczej. Ostateczna decyzja i odpowiedzialność ciąży na dowódcy statku powietrznego.
6. Dyrektor zawodów szybowcowych jest zobowiązany poinformować Kierującego lotami o planowanej godzinie rozpoczęcia startów ziemnych oraz każdorazowo o zmianie tej godziny. Po ogłoszeniu rozpoczęcia startów ziemnych do konkurencji w zawodach ruch innych statków powietrznych zostanie wstrzymany do zakończenia startów szybowcowych. W uzasadnionych przypadkach Kierujący może odstąpić od tej zasady. Na czas startów ziemnych częstotliwość Leszno Radio 122.305 Mhz będzie zarządzana przez Dyrektora zawodów szybowcowych lub osobę przez niego wyznaczoną.
7. Administrator jest odpowiedzialny za rezerwację oraz aktywację przestrzeni powietrznej ATZ EPLS oraz TR36.
8. Każdy Użytkownik jest zobowiązany do poinformowania o lotach wymagających zamawiania i aktywacji przestrzeni (nie później niż 3 godziny przed dniem i godziną wyznaczoną przez ASM2 oraz ASM3). Obowiązek ten dotyczy również Organizatora zawodów szybowcowych w kontekście stref aktywowanych na potrzeby tychże zawodów.

9. Dowódca statku powietrznego jest zobowiązany do utrzymywania stałej łączności radiowej na częstotliwości podanej w AIP VFR Polska lub innej częstotliwości uzgodnionej z Administratorem (np. krótkofalowej w uzasadnionych przypadkach dla określonych rodzajów statków powietrznych).
10. Budowa kręgu nadlotniskowego odbywa się w sposób opisany w AIP VFR Polska.
11. Starty szybowców do zawodów odbywają się z przestrzeni określanej jako "grid", zajmującej przestrzeń pomiędzy DS 23L/05R i 23R/05L. Na czas startów szybowców do zawodów inne operacje zostają wstrzymane (z wyłączeniem sytuacji szczególnych, które wymagają indywidualnej koordynacji pomiędzy Dyrektorem zawodów a Kierującym lotami).
12. Lądowania szybowców odbywają się na DS opublikowanych w AIP VFR. Za stan pozostałego obszaru, na którym dopuszczalne są lądowania szybowców oraz za ewentualne uszkodzenia spowodowane lądowaniem poza opublikowanymi DS odpowiada Organizator zawodów.
13. Starty i lądowania innych statków powietrznych, niż biorące udział lub obsługujące zawody szybowcowe, odbywają się w sposób opisany w AIP VFR Polska, z uwzględnieniem operacji szybowcowych, według instrukcji Kierującego lotami oraz z uwzględnieniem opublikowanych depesz NOTAM.
14. Kołowanie statku powietrznego należy wykonywać drogami kołowania opisanymi w AIP VFR Polska. Podczas pełnienia służby Kierującym Lotami sugeruje się kołować według jego wskazówek.
15. Uruchamianie silników i kołowanie na płycie postojowej przed hangarami jest dozwolone do żółtej linii od strony PRN.
16. Postój statków powietrznych niebiorących udziału w zawodach szybowcowych może odbywać się wyłącznie na płaszczyznach postojowych wyznaczonych w INOP. Miejscem oczekiwania szybowców na start jest strefa przy kwadracie szybowcowym, poza obrysem dróg startowych i dróg kołowania, pod warunkiem że nie powoduje to utrudnienia w ruchu innym statkiem powietrznym.
17. Postój wózków do przewozu statków powietrznych oraz szybowców jest dozwolone wyłącznie w miejscu wyznaczonym przez Administratora, obszar przeznaczony do postoju stanowi Załącznik nr 1 do Regulaminu.
18. Postój statków powietrznych na utwardzonej płycie postojowej przed hangarami jest dozwolony do 30 min, w taki sposób aby obrys statku powietrznego znajdował się do granicy wyznaczonej żółtą linią od strony PRN.
19. Poobslugowe próby silnika statku powietrznego odbywają się w miejscu oddalonym od płyt postojowych, hangarów i miejsc przebywania ludzi o odległość równą minimum 2 rozpiętościom skrzydeł.
20. Załadunek skoczków spadochronowych odbywa się w miejscu wyznaczonym przez Administratora, według indywidualnych ustaleń.
21. Mycie statków powietrznych jest dozwolone wyłącznie przy pomocy środków nieszkodliwych dla murawy Lotniska.
22. Użytkownicy mają obowiązek zgłaszania zdarzeń i incydentów lotniczych niezwłocznie po ich wystąpieniu, zarówno do przedstawiciela Administratora jak i do odpowiednich organów w oparciu o obowiązujące przepisy. Przedstawicielem Administratora jest Kierownik ds. Bezpieczeństwa. Zdarzenia i incydenty należy zgłosić z wykorzystaniem formularza opublikowanego na stronie lotniska lub w uzasadnionych przypadkach bezpośrednio telefonicznie.
23. Instruktor nadzorujący loty szkolne każdorazowo konsultuje miejsce przebywania na PRN oraz zamiary dotyczące lotów nadzorowanych z Kierującym lotami, jeżeli ten został wyznaczony.

§ 5.

[Współkorzystanie z Lotniska przez kilka podmiotów]

1. W trakcie trwania zawodów szybowcowych Administrator wyznacza Kierującego lotami na czas zwiększonej intensywności operacji lotniczych i naziemnych.
2. Podczas wspólnego korzystania z Lotniska przez więcej niż jednego Użytkownika Kierujący lotami wyznacza:
 - a) kierunek startów i lądowań,
 - b) terminy wykonywania operacji lotniczej.
3. W trakcie dnia lotnego Dyrektor zawodów informuje Kierującego lotami o planowanym starcie i wyłożonym zadaniu (w szczególności o przewidywanym czasie i kierunku powrotu zawodników), a Kierujący lotami przeprowadza odprawę na stanowisku kierowania dla pozostałych Użytkowników, w której określa zasady wykonywania operacji lotniczych z uwzględnieniem zawodów szybowcowych, dostępność i kierunki startów, warunki meteorologiczne oraz inne elementy mające znaczenie dla eksploatacji Lotniska i bezpieczeństwa operacji lotniczych.

§ 6.

[Przepisy porządkowe]

1. Na terenie Lotniska zabrania się:
 - 1) pozostawiania bez opieki bagażu lub innych przedmiotów, mogących prowadzić do zakłócenia funkcjonowania Lotniska,
 - 2) wnoszenia na teren Lotniska, bez stosownego zezwolenia, broni i materiałów niebezpiecznych lub innych przedmiotów mogących stanowić zagrożenie dla bezpieczeństwa osób, statków powietrznych lub infrastruktury Lotniska,
 - 3) zaśmiecania i zanieczyszczania terenu Lotniska,
 - 4) spożywania alkoholu lub palenia tytoniu poza miejscami do tego wyznaczonymi oraz wnoszenia i zażywania środków odurzających oraz substancji psychotropowych,
 - 5) prowadzenia bez zgody Administratora:
 - a) zbiórek pieniężnych,
 - b) działalności gospodarczej, w tym reklamowej, akwizycyjnej lub innej działalności zarobkowej,
 - c) działalności artystycznej, politycznej oraz innej działalności zakłócającej porządek na Lotnisku,
 - d) lotniczych operacji komercyjnych,
 - 6) puszczania balonów lżejszych od powietrza, lampionów i latawców,
 - 7) organizacji imprez,
 - 8) rozpalania ognisk i grillowania z wyjątkiem osób z przyznanym dostępem, po wskazaniu Administratorowi osoby odpowiedzialnej,
 - 9) rozbijania namiotów, ustawiania przyczep kempingowych oraz biwakowania, z wyjątkiem miejsc do tego przeznaczonych,
 - 10) zakłócania, uniemożliwiania lub utrudniania wykonywania obowiązków przez personel Lotniska,
 - 11) parkowania pojazdów w miejscach do tego nieprzeznaczonych,
 - 12) naruszania określonych przez Administratora warunków ruchu pojazdów i pieszych na terenie Lotniska.

2. Przepisu ust. 1 pkt. 2 nie stosuje się do przedstawicieli służb państwowych i samorządowych dysponujących bronią i materiałami niebezpiecznymi lub innymi przedmiotami mogącymi stanowić zagrożenie dla bezpieczeństwa osób, statków powietrznych lub infrastruktury Lotniska.
3. Przepisu ust. 1 pkt. 4 nie stosuje się do substancji psychotropowych stosowanych w wyniku udokumentowanego zalecenia lekarza.

§ 7.

[Zachowanie użytkowników]

1. Użytkownik jest odpowiedzialny za prawidłowe zabezpieczenie oraz ochronę użytkowanych przez siebie statków powietrznych i hangarów.
2. Korzystanie z obiektów zaplecza techniczno-organizacyjnego (np. hangar, budynki, stacja paliw) możliwe jest wyłącznie zgodnie z instrukcjami użytkownika udostępnionymi przez Administratora.
3. Ruch pojazdów i pieszych może odbywać się wyłącznie po wyznaczonych trasach oraz wg instrukcji Administratora. Zasady poruszania się stanowi Załącznik nr 2.
4. Osoby postronne mogą poruszać się po strefie operacyjnej Lotniska z zachowaniem szczególnej ostrożności, pod nadzorem osoby posiadającej dostęp wydany przez Administratora, według zasad ogólnie obowiązujących.
- 5.

§ 8.

[Ruch pieszych i pojazdów na Lotnisku]

1. W strefie operacyjnej Lotniska mogą znajdować się jedynie osoby i pojazdy za zgodą Administratora.
2. Zgoda może być wydana ustnie, przy czym Administrator może w każdej chwili nakazać osobie opuszczenie części lotniczej Lotniska lub wyjazd z niej pojazdem, jeżeli obecność osoby lub pojazdu może stworzyć zagrożenie dla bezpieczeństwa wykonywanych operacji lotniczych lub innych osób znajdujących się w części operacyjnej Lotniska.
3. W przypadku nakazania opuszczenia części lotniczej Lotniska, każda osoba ma bezwzględny obowiązek natychmiastowego zastosowania się do niego.
4. Na Lotnisku obowiązują następujące strefy dostępu:
 - a) Strefa ogólnodostępna Lotniska - do ogrodzenia, szlabanu oddzielającego strefę operacyjną Lotniska,
 - b) Strefa operacyjna Lotniska – obszar za ogrodzeniem i szlabanem oznaczona tabliczkami ostrzegawczymi
5. Do wjazdu i wejścia do strefy ogólnodostępnej Lotniska w godzinach 6:00-22:00 nie są wymagane żadne uprawnienia. Na parkingu znajdującym się w strefie możliwe jest parkowanie pojazdów bez opłat do 12 godzin. Parkowanie powyżej 12 godzin jest płatne 20 PLN za dobę postoj. Użytkownicy mają prawo do korzystania z miejsca parkingowego na wyłączność za ryczałtową opłatą, którą określa umowa z Administratorem. W pozostałych godzinach, do korzystania z parkingu uprawnione są osoby korzystające z oferty szkoleniowej Lotniska, mieszkańcy oraz goście korzystający z usług noclegowych na Lotnisku.
6. Do wjazdu i wejścia do strefy operacyjnej Lotniska konieczne jest posiadanie uprawnienia dostępu nadawanego przez Administratora Użytkownikom, dla których wjazd i wejście jest

niezbędne w celu wykonywania operacji lotniczych. Podmioty prowadzące działalność w strefie operacyjnej Lotniska są odpowiedzialne za poinstruowanie osób postronnych, które korzystają z ich usług, o zasadach opisanych w niniejszym regulaminie. W strefie może odbywać się następujący rodzaj ruchu:

- a) dojazd i dojście do hangarów, czynności wykonywane na płytach przed hangarami,
- b) 15 minut postoju pojazdu przed hangarami oznaczonymi H1-H3 (do żółtej linii),
- c) przejazd i przejście dookoła Lotniska drogą techniczną, wg załącznika nr 3,
- d) dojazd i przejście do wyznaczonego kwadratu prostopadle do drogi technicznej, najkrótszą drogą;
- e) holowanie szybowców do strefy startów ("grid") oraz na stanowiska postojowe i parking dla samochodów wg załączników nr 1i nr 2,
- f) załadunek skoczków spadochronowych,
- g) wsiadanie i wysiadanie ze statku powietrznego w miejscach do tego przeznaczonych,
- h) obsługa techniczna statków powietrznych.

7. Z wyjątkiem wykonywania czynności tuż przy szybowcach (obsługa na "gridzie", na stanowiskach postojowych i podczas transportu pomiędzy nimi), a także w najbliższej okolicy hangarów, punktu załadunku skoczków, przejazdu i przejścia drogą techniczną (wg załącznika nr 3) ruch w strefie operacyjnej Lotniska jest dopuszczalny pod warunkiem spełnienia wszystkich poniższych wymagań łącznie:

- a. Noszenie kamizelki odblaskowej;
- b. Spełnienie dodatkowych wymagań podczas poruszania się pojazdem:
 - i. włączenie świateł awaryjnych lub lamp ostrzegawczych,
 - ii. włączenie radia lotniczego i nasłuch na odpowiedniej częstotliwości lotniskowej,
 - iii. nadawanie komunikatów dotyczących przecięcia Drog Startowych.
- c. Poruszanie się pojazdem wyłącznie w uzasadnionych przypadkach, takich jak:
 - i. kontrola stanu Lotniska wykonywana przez Administratora,
 - ii. holowanie/dojazd do szybowca,
 - iii. odbiór liny wyciągarkowej,
 - iv. pomoc techniczna/obsługa statku powietrznego,
 - v. inne sytuacje nadzwyczajne uzgodnione z Administratorem.

8. W przypadku wykonywania skoków spadochronowych lub holi paralotniowych Organizator wystawia w strefie operacyjnej lotniska znaki ostrzegawcze dla innych użytkowników w miejscach, w których istnieje ryzyko kolizji (wg załącznika nr 4).

9. Przydzielanie dostępu do Strefy operacyjnej Lotniska odbywa się na indywidualny wniosek, składany przy pomocy formularza znajdującego się na stronie internetowej: <https://lotnikoleszno.pl/dostep/>. Administrator przydziela dostęp lub odmowę przyznania dostępu wraz z uzasadnieniem, najpóźniej w ciągu 5 dni roboczych od złożenia prawidłowo wypełnionego wniosku.

10. Przydzielanie dostępu może odbywać się grupowo, w przypadku zawodów sportowych, imprez oraz zorganizowanych grup. Wówczas Organizator wydarzenia jest zobowiązany do zapoznania jego uczestników z zapisami niniejszego regulaminu oraz regulaminu obowiązującego poza okresem trwania zawodów/imprezy, jeśli ich czas przebywania na terenie Lotniska wykracza poza oficjalny termin rozgrywania zawodów.

11. Organizator wydarzenia odpowiada (również finansowo) za szkody wyrządzone przez osoby, które otrzymały dostęp do Strefy operacyjnej lotniska na jego wniosek lub w związku z jego wydarzeniem.

12. Administrator przydziela dostęp czasowo lub w uzasadnionych przypadkach bezterminowo.

13. Zabrania się udostępniania kodów dostępu i otwierania szlabanów osobom trzecim bez zgody Administratora pod rygorem cofnięcia dostępu do strefy Operacyjnej Lotniska.

14. Odpowiedzialność za osoby postronne wprowadzane do strefy operacyjnej Lotniska (pasażerowie, osoby towarzyszące) ciąży na osobach posiadających uprawnienie nadane przez Administratora. W żadnym przypadku osoby postronne nie mogą znajdować się bez opieki osoby wprowadzającej.
15. Pojazdy poruszające się po Lotnisku muszą poruszać się z bezpieczną prędkością, nie szybciej niż 30 km/h. Nie dotyczy to akcji ratowniczych i innych szczególnych sytuacji, które uzasadnione są bezpieczeństwem operacji lotniczych.
16. Na terenie części operacyjnej lotniska statki powietrzne mają bezwzględne pierwszeństwo przed pojazdami.
17. Wjazd zaopatrzenia (np. kurier) w strefę operacyjną Lotniska odbywa się na kod dostępu Użytkownika, na jego odpowiedzialność.
18. Wstęp do hangarów mają wyłącznie osoby upoważnione przez Administratora.
19. W żadnym wypadku pojazd, ani osoba nie może znaleźć się na drodze startowej w czasie startu, ani lądowania statku powietrznego.
20. W kwestiach nieuregulowanych niniejszym regulaminem obowiązują przepisy Prawa o ruchu drogowym.

§ 9.

[Organizacja zawodów sportowych]

1. Na lotnisku możliwa jest organizacja zawodów sportowych za zgodą Administratora.
2. Organizator musi zgłosić Administratorowi zamiar organizacji zawodów na minimum 2 miesiące przed planowaną datą ich rozpoczęcia, przedstawiając datę zawodów, zakres wykorzystania Lotniska, przestrzeni powietrznej oraz potencjalne ograniczenia dla pozostałych Użytkowników Lotniska.
3. Na czas trwania zawodów szybowcowych obowiązuje niniejszy regulamin, w miejsce regulaminu obowiązującego ogólnie, poza czasem trwania zawodów.
4. Szczegółowe obowiązki i opłaty związane z organizacją zawodów reguluje Umowa pomiędzy Organizatorem a Administratorem.

§ 10.

[Opłaty lotniskowe]

1. Opłaty za korzystanie z Lotniska ustalane są indywidualnie pomiędzy Organizatorem zawodów, a Administratorem Lotniska.
2. Opłaty dotyczące pozostałych użytkowników pozostają bez zmian.

§ 11.

[Działalność gospodarcza na Lotnisku]

1. Użytkownik może prowadzić działalność gospodarczą na Lotnisku tylko za zgodą Administratora. Zgoda może zostać określona w odrębnej umowie (dotyczy Stałych użytkowników) lub doraźnie (dotyczy wszystkich Użytkowników).
2. Administrator określa ramy i sposób prowadzenia działalności gospodarczej.
3. Użytkownik oraz Stały Użytkownik nie mogą wykroczać poza ramy i sposób prowadzenia działalności gospodarczej określone przez Administratora.

§ 12.

[Uprawnienia Administratora]

1. W przypadku naruszenia postanowień niniejszego regulaminu, Administrator jest upoważniony przez Zarządzającego do nakładania opłat administracyjnych, skierowania na szkolenie z procedur obowiązujących na Lotnisku oraz odebrania przyznanego dostępu do strefy operacyjnej Lotniska.
2. Za naruszenia przepisów, o których mowa w Regulaminie Administrator może odebrać dostęp do Lotniska osobie dopuszczającą się naruszeń. Jeżeli naruszenia dopuściła się osoba pozostająca pod kierownictwem lub wyznaczona do danej działalności przez Użytkownika, Administrator może odebrać dostęp do Lotniska temu Użytkownikowi.
3. Za naruszenia przepisów, o których mowa w § 4 § 6 § 7 § 8 Regulaminu, Administrator może obciążyć osobę dopuszczającą się naruszeń opłatą administracyjną w wysokości 200 PLN. Jeżeli naruszenia dopuściła się osoba pozostająca pod kierownictwem lub wyznaczona do danej działalności przez Użytkownika, Administrator może obciążyć opłatą administracyjną tego Użytkownika.
4. Niezależnie od powyższego, Administrator może zawiadomić Policję o naruszeniu przepisów określonych w § 6 ust. 1 Regulaminu w celu nałożenia na osobę dopuszczającą się naruszeń kary grzywny, o której mowa w art. 210 ust. 1 pkt. 5a) Prawa lotniczego.
5. Administrator na podstawie odrębnych przepisów jest uprawniony do złożenia zgłoszenia do Prezesa ULC o naruszeniach bezpieczeństwa w lotnictwie.

§ 13.

[Przepis szczególny]

Administrator może wprowadzić szczególne regulacje dotyczące korzystania z Lotniska w przypadku udostępniania Lotniska do organizacji imprez masowych lub innych wydarzeń specjalnych.

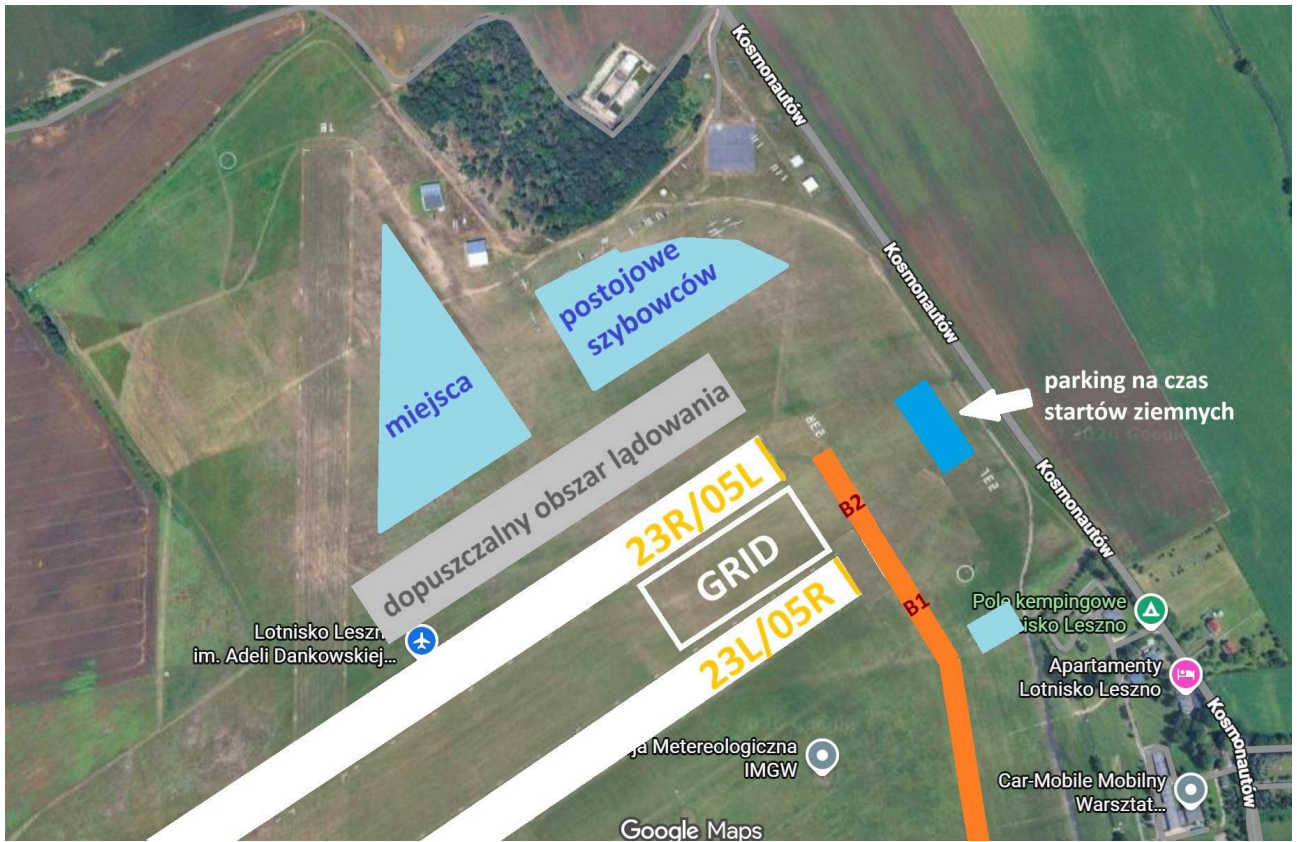
§ 14.

[Postanowienia końcowe]

Regulamin wchodzi w życie z momentem jego podpisania, tj. 07.05.2026 roku, przy czym Organizator ma obowiązek zapoznać z nim osoby biorące udział w zawodach oraz udostępnić go innym Użytkownikom Lotniska.

ZAŁĄCZNIK NR 1

Miejsce wyznaczone do postoju szybowców i wózków



ZAŁĄCZNIK NR 2

Instrukcja poruszania się po lotnisku w Lesznie dla pojazdów i pieszych

1. Zasady ogólne:
 - a. Trzymaj się drogi technicznej zaznaczonej na mapce poniżej
 - b. Nie wyjeżdżaj równoległych dróg na murawie – ograniczamy niszczenie nawierzchni
 - c. Jeśli chcesz dotrzeć do kwadratu szybowcowego lub paralotniowego, jedź prostopadle do drogi technicznej, nie przecinając Drogi Startowej, w przypadku przecięcia Drogi Kołowania – zrób to z dużą uwagą i zawsze prostopadle.
 - d. Używaj szlabanu/bramy najbliższej Twojego hangaru/miejsca postoju statku powietrznego
2. Jeśli sytuacja tego wymaga (np. holowanie/dojazd do szybowca, odbiór liny, pomoc techniczna, obsługa statku powietrznego) możesz poruszać się poza drogą techniczną, ale:
 - a. Miej na pokładzie radio i stosuj się do zasad obowiązujących statki powietrzne, zgłaszając każdorazowo np. „Pojazd startowy przecinam DS 23L”, „Samochód z szybowcem przecinam DS 05R”
 - b. Jeśli to możliwe jedź za progiem pasa w użyciu
 - c. Używaj świateł awaryjnych, by dać się lepiej zauważyć.
 - d. Sprawdź, czy nie ma wystawionego startu paralotniowego (szukaj wyciągarki lub kwadratu paralotniowego). Jeśli start paralotniowy jest aktywny – jedź po zewnętrznej wyciągarki lub startu
3. Poruszania się pieszo po lotnisku:
 - a. Nie masz kamizelki - trzymaj się drogi technicznej zaznaczonej na mapce poniżej
 - b. W innych przypadkach noś kamizelkę
4. Dlaczego to robimy:
 - a. Minimalizujemy punkty kolizyjne pojazdów i statków powietrznych.
 - b. Zapewniamy przewidywalność ruchu dla wszystkich użytkowników lotniska.
 - c. Chronimy nawierzchnię trawiastą przed zniszczeniem.

PODSUMOWANIE – ZŁOTE ZASADY:

1. Zawsze preferuj drogę techniczną.
2. Nie twórz nowych ścieżek równoległych.
3. Prostopadle przecinaj DK/DS, tylko jeśli to konieczne.
4. Zgłaszaj się na radiu, daj się zauważyć światłami awaryjnymi.
5. Pojazd = uczestnik ruchu lotniskowego – traktuj się jak statek powietrzny, gdy zbliżasz się do pasa.
6. Działaj przewidywalnie.

Załącznik NR 3

Droga techniczna



ZAŁĄCZNIK NR 4

Wygląd znaków ostrzegawczych o skokach spadochronowych i holach paralotniowych

