



## KILPAILUN TIEDOT

### 1. Kilpailun nimi

Purjelennon SM-kilpailut 2026

### 2. Kilpailupaikka

Räyskälä lentokenttä (EFRY), Räyskäläntie 311, 12820 Räyskälä  
Koordinaatit 60 40 44 N, 24 06 40 E, korkeus 124 MSL

### 3. Kilpailuluokat

Avoin-, Kerho- ja Racing-luokka.

Kaikissa luokissa käytetään tasoituskertoimia.

### 4. Aikataulu

Viimeinen ilmoittautumispäivä (280 €)	15.5.2026
Viimeinen jälki-ilmoittautumispäivä (380 €)	3.6.2026
Ilmoittautuminen kisapaikalla	5.6. klo 12–18
Kisojen avajaiset	6.6. klo 10:00
Ensimmäinen briefing I-hallissa avajaisten jälkeen	6.6. klo 10:15
Kilpalentäminen	6.6.–13.6.
Palkintojen jako ja päättäjaiset	13.6. illalla

### 5. Organisaatio

Järjestäjä	Räyskälä-Säätiö Anu Vahteristo, puh +358 400 921 260 anu.vahteristo@rayskala.fi
Kilpailunjohtaja	Esko Lehtonen, puh +358 400 481 675 esko.lehtonen@rayskala.fi
Starttimestari ja kilpailunjohtajan varamies	Jarmo Forsstén
Tehtävänanto	Esko Lehtonen ja Jarmo Forsstén
Tuloslaskenta	Esko Ollikka
Kilpailutoimisto	Paula Borkowski
Tuomaristo	Teemu Sundström (puh.joht.) Lassi Salonen Harri Hirvola



## Yleistä

1.1 (kohta SM-säännöissä) Kilpailun tavoite	Kilpailussa lennetään suomenmestaruudesta.
1.4.2.1 Turvallisuus	Turvallisuusbriefing-aineisto on ladattavissa Soaring Spotista ja kilpailijoiden on tutustuttava siihen omatoimisesti ennen kilpailun alkua. Lisäksi päivittäisessä briefingissä saatetaan antaa turvallisuuteen liittyviä ohjeita. Kilpailijoiden tulisi etukäteen tutustua Räyskälän lentokentän toimintaohjeisiin. Kaikissa koneissa on oltava Flarm ja Flarmin ID-tunnus on oltava yksilöitävissä kilpailunjärjestäjän seuranta varten.
1.4.1.3 Pikaviestintään käytettävä viestintäkanava.	Ensisijaisena viestintäkanavana käytetään WhatsApp -sovellusta.
1.4.5.3 Ilmatila	Ilmatil tiedosto julkaistaan valmistuttuaan ja sen voi ladata <a href="#">Soaring Spotin sivuilta</a> . Kilpailualueen kattavan ilmailukartan voi tilata <a href="#">Karttakauppa Suomesta</a> , kartan julkaisupäivä 16.4.2026. Kielletty ilmatila <ul style="list-style-type: none"> <li>• Kilpailualue ja kielletty ilmatila ilmoitetaan päivittäin tehtävälapussa.</li> </ul>

## Kilpailijat

3.4.2 Osallistumismaksu	<ul style="list-style-type: none"> <li>• Osallistumismaksu on 280 €. Ilmoittautuminen päättyy 15.5. johon mennessä osallistumismaksu tulee olla maksettu.</li> <li>• Jälki-ilmoittautumismaksu on 380 €. Jälki-ilmoittautuminen päättyy 3.6. johon mennessä jälki-ilmoittautumismaksu tulee olla maksettu.</li> <li>• Osallistumismaksun vastaanottaja: Räyskälä Säätiö Pankki: OP Loppi, IBAN: FI26 5253 1520 0119 91</li> </ul>
3.5.4 Kilpailijalta vaadittavat dokumentit	<ul style="list-style-type: none"> <li>• Kolmannen osapuolen vastuuvakuutus (vähintään SDR 1.500.000 (&gt;500 kg) ja vähintään SDR 750 000 (&lt;500 kg)</li> <li>• Voimassa oleva todistus lentokelpoisuuden tarkastamisesta (ARC).</li> <li>• Voimassa oleva punnitustodistus tai muu dokumentti, josta selviää koneen sallittu kuormaus.</li> <li>• Voimassa oleva lupakirja sekä lääketieteellinen kelpoisuustodistus.</li> <li>• Mahdollisissa määrättyjen korkeuksien ylityksissä tai alituksissa lennontaltiointilaitteen kalibrointitodistus otetaan huomioon, mikäli se on toimitettu organisaatiolle 6.6. mennessä. Muussa tapauksessa mahdolliset rangaistukset annetaan suoraan lennontaltiointilaitteen osoittaman korkeustiedon mukaisesti sellaisenaan.</li> <li>• Kilpailussa käytettävien lennontallentimien tiedostot tulee toimittaa organisaatiolle viimeistään 5.6. klo 20:00 mennessä. Tiedostot on ladattava ilmoittautumisen yhteydessä sähköpostitse saadun linkin kautta, jonka avulla voi muokata myös muita tietojaan.</li> </ul>



## Tekniset vaatimukset

<p>4.1.2 Koneesta poistettavat mittarit</p>	<p>Seuraavat mittarit on poistettava koneesta tai niiden käyttö on estettävä kilpailijan toimesta:</p> <ul style="list-style-type: none"> <li>• Bohl, Schanz, KT1 tai mikä tahansa muu gimballkompassi sekä kaartomittari</li> <li>• Keinohorisontti</li> <li>• Mikä tahansa muu mittari, joka mahdollistaa pilvilennon</li> </ul>
<p>4.2.2. Punnitus</p>	<p>Koneet saatetaan punnita pistokokein. Punnitus tapahtuu koneiden siirron aikana. Kerholuokka punnitaan 5.6. klo 16:00 – 18:30 oikeiden referenssipainojen saamiseksi.</p>

## Briefing

<p>5.1. Muu viestintä organisaation ja kilpailijoiden välillä.</p>	<p>Päivittäiset briefingit pidetään I-hallissa klo 10:00. Kilpailun ensisijainen viestintäkanava on briefing ja siellä jaettava tehtävälappu. Briefingin tietoja voidaan täydentää tai muuttaa kilpailijoiden ollessa maassa WhatsApp viestisovelluksella. WhatsAppin kautta voidaan tiedottaa esim. hinausten siirrosta, päivän peruuttamisesta, uudesta briefingistä jne. Kilpailusuorituksen kannalta olennaisesta tiedosta pyydetään kuittaus WhatsAppin kautta, ja kilpailutoimisto seuraa, että kaikki kilpailijat saavat tiedon. Kilpailupäivän ollessa käynnissä WhatsAppissa lähetettävä tieto lähetetään myös kentän jaksolla 122.650 MHz. Organisaatio lisää kilpailijat tarvittaviin WhatsApp-ryhmiin kilpailun alkuun mennessä.</p>
--	--

## Yleiset lentotoimintamenetelmät

<p>5.2.1. Radiojaksot</p>	<p>Kilpailussa käytetään seuraavia radiojaksoja:</p> <ul style="list-style-type: none"> <li>• 122.650Mhz</li> </ul> <p>Hinaukset, lähtölinja, maali, laskeutuminen. Kaikki radioliikenne 10 km säteellä kentästä.</p> <ul style="list-style-type: none"> <li>• 122.025Mhz</li> </ul> <p>Käytetään tehtävällä (pulinajakso)</p>
-------------------------------	--

## Lennonseurantamenetelmät

<p>5.3.D</p>	<p>Niiden moottoripurjehtijoiden, joiden moottori voidaan käynnistää ilmassa (mukaan lukien kotiinpaluumoottorit), tulee käynnistää moottori enintään kahden minuutin ajaksi joko ennen lentoonlähtöä tai enintään 5 minuutin kuluessa irrotuksesta, jos moottoripurjehtija on hinattu ilmaan. Tämä voidaan tehdä minä päivänä tahansa moottorin toiminnan varmistamiseksi, mutta tulee tehdä ainakin ensimmäisenä kilpailupäivänä, jotta lennontalentimen kyky tallentaa moottorin (MoP) käyntiäni tulee todistetuksi.</p>
--------------	---



## Kilpalentomenetelmät

7.1. Vesipainolastin lasku punnituksen jälkeen.	Saa laskea pois lähtöryhmyksessä.
7.2.2. Kilpailukentän rajat	Kilpailukentän rajat ovat metsä, Särkijärvi, halliaukea ja Räyskäläntie. Liite A.
7.3.2 Lähtömenetelmät itsestarttaaville	Itsestarttaavat noudattavat mahdollisuuksien mukaan samaa nousukuviota kuin hinausyhdistelmät (Liite B), ja moottori sammutetaan irrotusalueella enintään 600 m kentän pinnasta (QFE)
7.3.2B	Jos moottorilla varustettu purjekone tarvitsee uuden lentoonlähden, tulee kilpailijan laskeutua ennen kuin moottorin voi käynnistää uudelleen. Mikäli näin ei menetellä, kilpailijan pisteet lasketaan moottorin käynnistämiskohtaan asti.
7.3.3 Hinausreitit ja irrotusalueet	Liite B.
7.3.3 Termiikissä kaartaminen	Irroitusalueella ja hinausreiteillä kaartaminen on kielletty, 10 km säteellä kentästä vasen termiikkikaarto.
7.4.1. Käytettävä lähtövaihtoehto	<ul style="list-style-type: none"> <li>Lähtölinja, pituus 10 km (säde 5 km).</li> </ul> Myös PEV-lähtöä tullaan käyttämään.
7.4.2.1. Lähtölinjan aukeamisesta ilmoittaminen radiolla	Ilmoitetaan luokan viimeisen hinauksen alkaessa, 5 minuuttia ennen sekä aukeamishetkellä. Ilmoitukset kaikille luokille erikseen.
7.4.2.1.b Lähtölinjan sulkemisesta ilmoittaminen radiolla	Normaalisti lähtölinjaa ei suljeta. Jos lähtölinja suljetaan päivän aikana, niin siitä ilmoitetaan briefingissä sekä jaksolla 20 minuuttia ennen linjan sulkeutumista.
7.4.2.2 Lähtöä edeltävä maksimikorkeus	Voidaan käyttää
7.4.3.5. Energiakontrollointi lähdössä	Voidaan käyttää
7.7.1.A Maastolaskusta ilmoittaminen	Ilmoitetaan ensisijaisesti WhatsApp viestillä tai soittamalla kilpailutoimistoon. Puhelinnumero löytyy tehtävälapusta. Kilpailijan tulisi maastolaskun sattuessa lähettää lennontallentimen tiedosto organisaatiolle mahdollisimman pian.
7.7.3 Kotiinpaluu lentokonehinauksessa	Sallittu. Ilmoitettava kilpailun johtajalle.
7.8.2. Maalintulovaihtoehdot	<ul style="list-style-type: none"> <li>Maaliympyrä, säde 3 km, minimikorkeus 274 m MSL tai korkeampi</li> <li>Maalilinja, leveys 1 km (500 m maalipisteen molemmin puolin)</li> </ul> Ylityksen jälkeen suositellaan suoraan laskeutumista. Jos kilpailija tekee ylityksen jälkeen laskukierroksen, on maalilinjan minimiylityskorkeus 40 m kentän pinnasta.
7.8.4A Maalintulon ilmoittaminen radiolla	Ilmoitetaan 10 km maalista. Aikeet laskua varten ilmoitetaan n.3 km ennen kenttää. Tarkemmat ohjeet Liite C



7.8.4C Maalilinjan sulkeminen	Maalilinja suljetaan, kun viimeinen kone on tullut maaliin, laskeutunut maastoon tai kilpailualueella katsotaan yön vallitsevan.
7.10.1 Laskeutumismenetelmät	Briefingissä käydään läpi kyseisen päivän laskeutumismenetelmät. Laskeutumismenetelmien kuvat Liite D
7.10 Aikaraja lennon dokumenttien toimittamiseen	<ul style="list-style-type: none"><li>• Ensisijainen lennontallennin 60 min.</li><li>• Toissijainen lennontallennin 120 min (vain pyydettyessä)</li></ul>
7.10.1. Lennon dokumenttien lähettäminen	Lennontallentimen tiedosto lähetetään sähköpostitse osoitteeseen, joka on tehtävälapussa (scoring@rayskala.fi)

### Valitukset ja protestit

9.2.3. Protesti	Protesti on toimitettava kirjallisesti kilpailun johtajalle. Protestimaksu on 150 €.
--------------------	--

### Muuta

#### Käännepisteet

Virallinen käännepistetiedosto on Finland2022\_v2.cup (SeeYou)

Tulokset, tehtävät ja ladattavat tiedostot.

Tulokset, tehtävät ja ladattavat tiedostot löytyvät [Soaring Spotista](#).



## Purjelennon SM

Paikalliset menetelmät: liitteet

Local procedures: Annexes

Liite A, Annex A



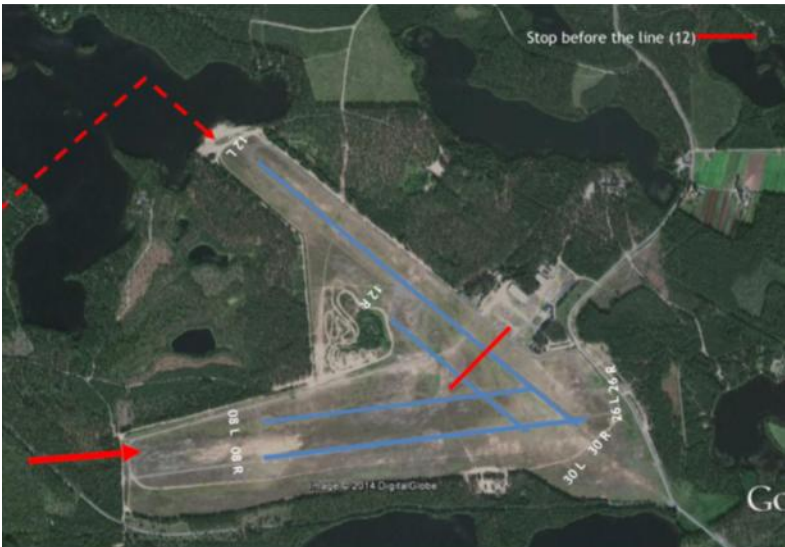
Liite B, Annex B



Liite C, Maaliympyrä  
 Annex C, Finish ring



Liite D: Laskeutumismenetelmät käytettäessä maaliympyrää  
 Annex D: Landing methods when using the **finish ring**



Liite D: Laskeutumismenetelmät käytettäessä maalilinjaa  
 Annex D: Landing methods when using the finish line

