

SELFBRIEFING-DOKUMENT

Süddeutsche Segelflugmeisterschaften der Junioren 2026

Stand 25.05.2026

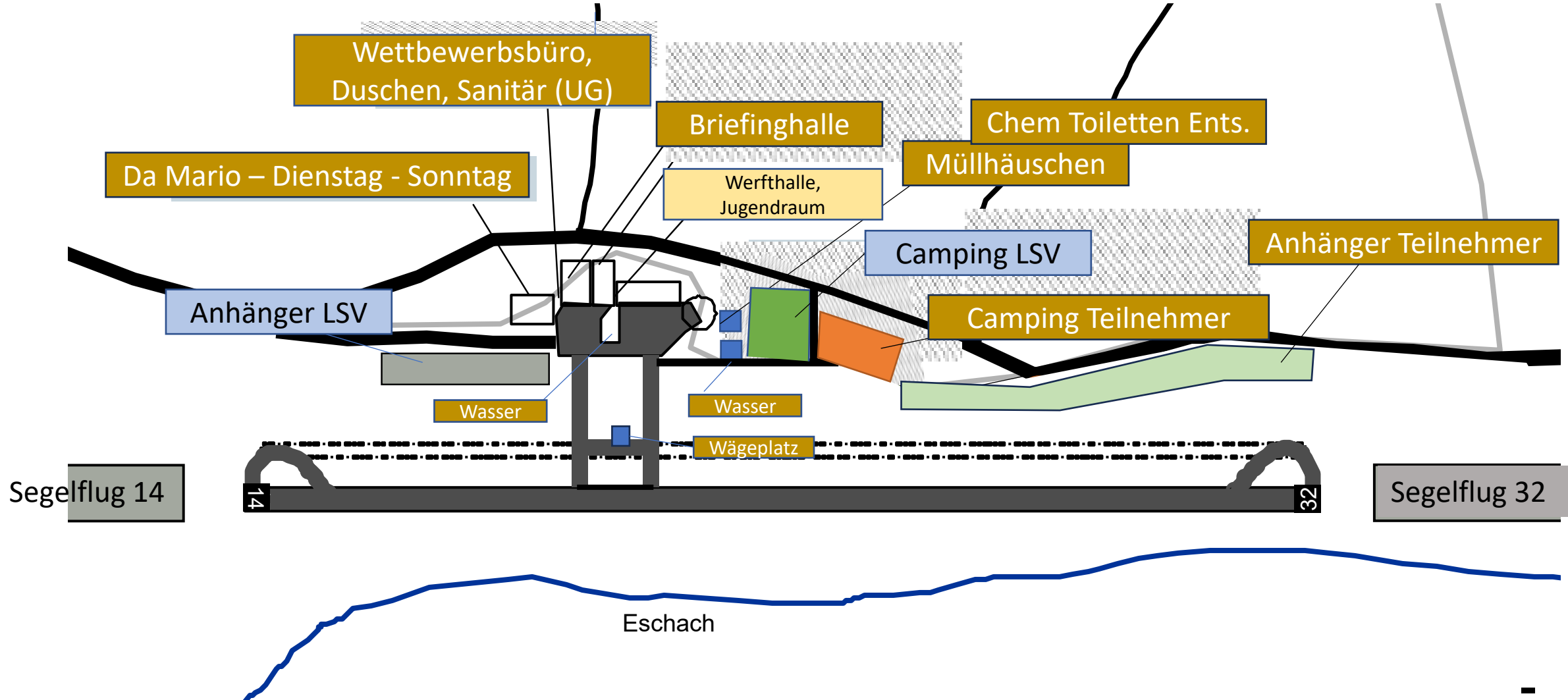


Inhalt

- 1. Übersicht Flugplatz Winzeln**
2. Flugbetrieb in EDTW - Verfahren und Besonderheiten
3. Ablauf Wettbewerb - siehe Ausführungsbestimmungen
4. Administratives - FAQ
5. Überlandfliegen im Schwarzwald
6. Kontakte



ANSICHT FLUGPLATZ WINZELN-SCHRAMBERG #1





ANSICHT FLUGPLATZ WINZELN-SCHRAMBERG #2





ANSICHT FLUGPLATZ WINZELN-SCHRAMBERG #3



Beispiel



Inhalt

1. Übersicht Flugplatz Winzeln
- 2. Flugbetrieb in EDTW - Verfahren und Besonderheiten**
3. Ablauf Wettbewerb - siehe Ausführungsbestimmungen
4. Administratives - FAQ
5. Überlandfliegen im Schwarzwald
6. Kontakte



STARTAUFBAU 14

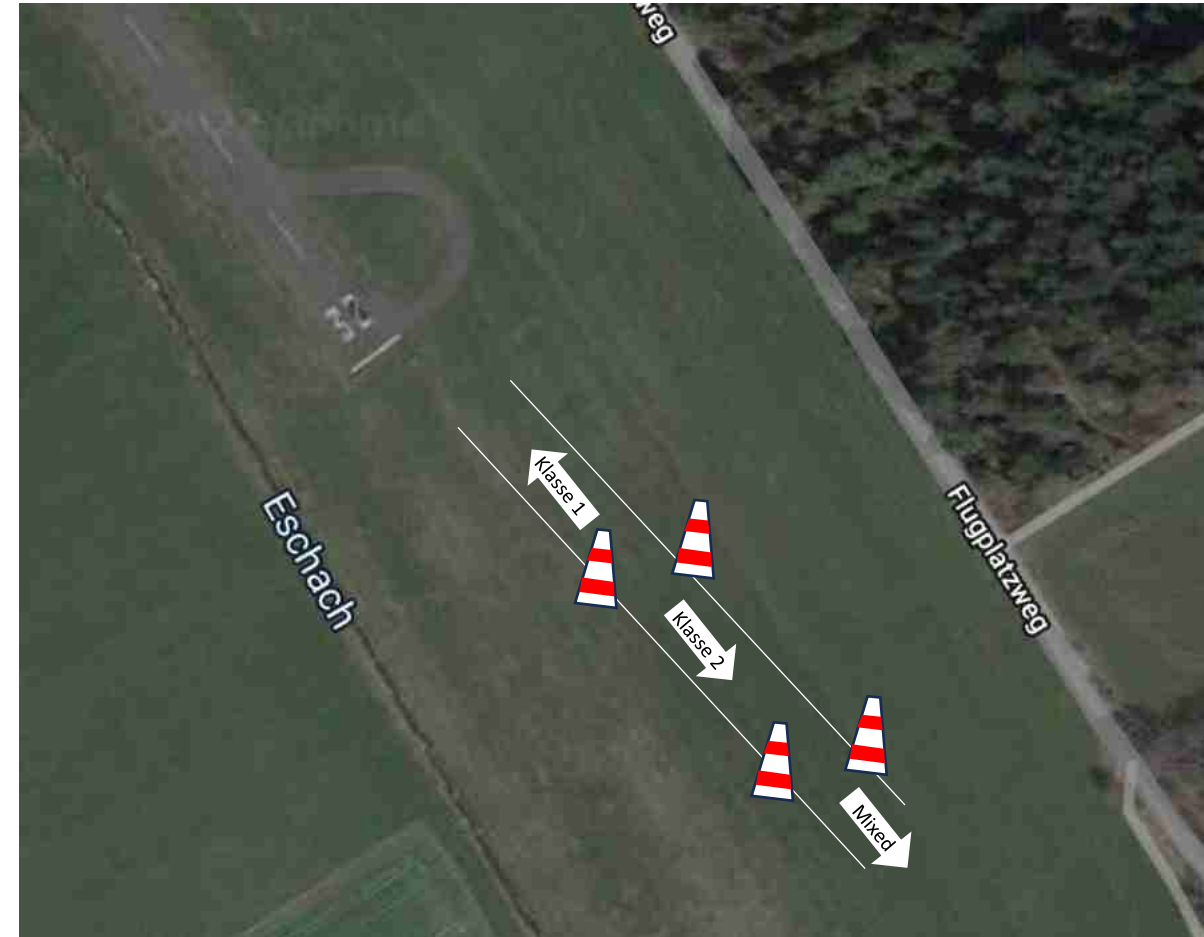
- Unser Platz ist schmal und je nach Wind werden die Schleppmaschinen entweder gegenlanden oder sie landen hinter bzw. neben dem Teilnehmerfeld auf Gras.
- Der Start wird daher immer schräg versetzt **in 2er Reihen** aufgebaut. Flugzeuge werden von den Helfern vor gezogen
- Gem. SWO gibt es **innerhalb der Klassen keine Startreihenfolge**
- Die erste Klasse baut von hinten nach vorne auf, die zweite von vorne nach hinten
- Während der Winzeln Open steht die Mixedklasse immer hinten.
- Unsere Einweiser helfen Euch bei der Aufstellung.
- Achtung: wir haben in Winzeln Mischflugbetrieb und fliegen ohne Betriebsleiter – immer wenn Ihr die Landebahn zum Bewegen Eurer Flugzeuge nutzt – **Ausschau halten.**





STARTAUFBAU 32

- Unser Platz ist schmal und je nach Wind werden die Schleppmaschinen entweder gegenlanden oder sie landen hinter bzw. neben dem Teilnehmerfeld auf Gras.
- Der Start wird daher immer schräg versetzt in **2er Reihen** aufgebaut. Flugzeuge werden von den Helfern vor gezogen
- Gem. SWO gibt es **innerhalb der Klassen keine Startreihenfolge**
- Die erste Klasse baut von hinten nach vorne auf, die zweite von vorne nach hinten
- Während der Winzeln Open steht die Mixedklasse immer hinten.
- Unsere Einweiser helfen Euch bei der Aufstellung.
- Achtung: wir haben in Winzeln Mischflugbetrieb und fliegen ohne Betriebsleiter – immer wenn Ihr die Landebahn zum Bewegen Eurer Flugzeuge nutzt – Ausschau halten.





STARTBETRIEB IN EDTW

Flugbetrieb

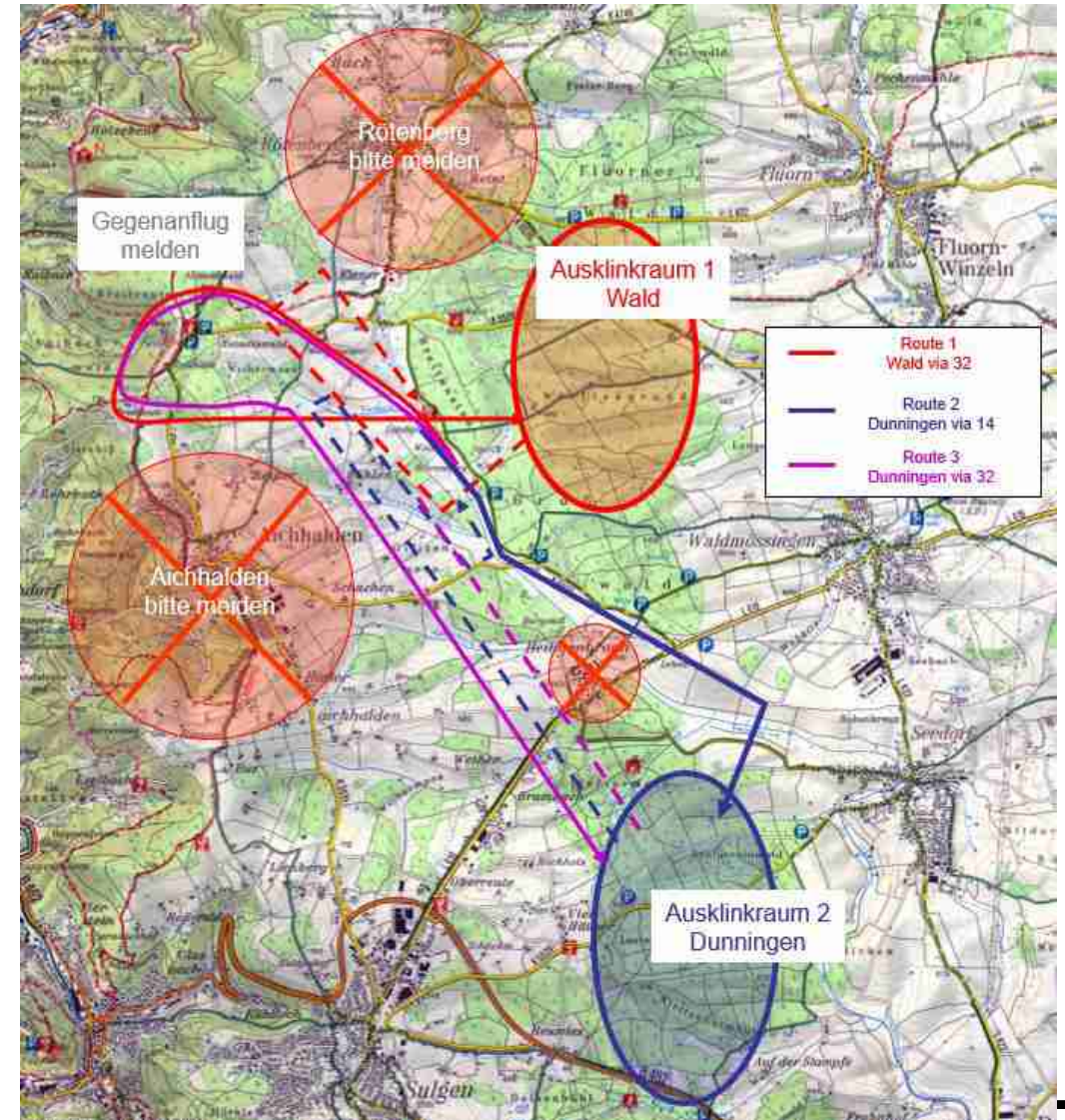
Start- und Landebetrieb auf der Platzfrequenz

Winzeln Radio: 118.390 MhZ

F-Schlepp

auf 600m GND, 1.272 MSL

Täglich wird je Klasse ein Ausklinkraum definiert und den Schlepppiloten im Briefing mitgeteilt





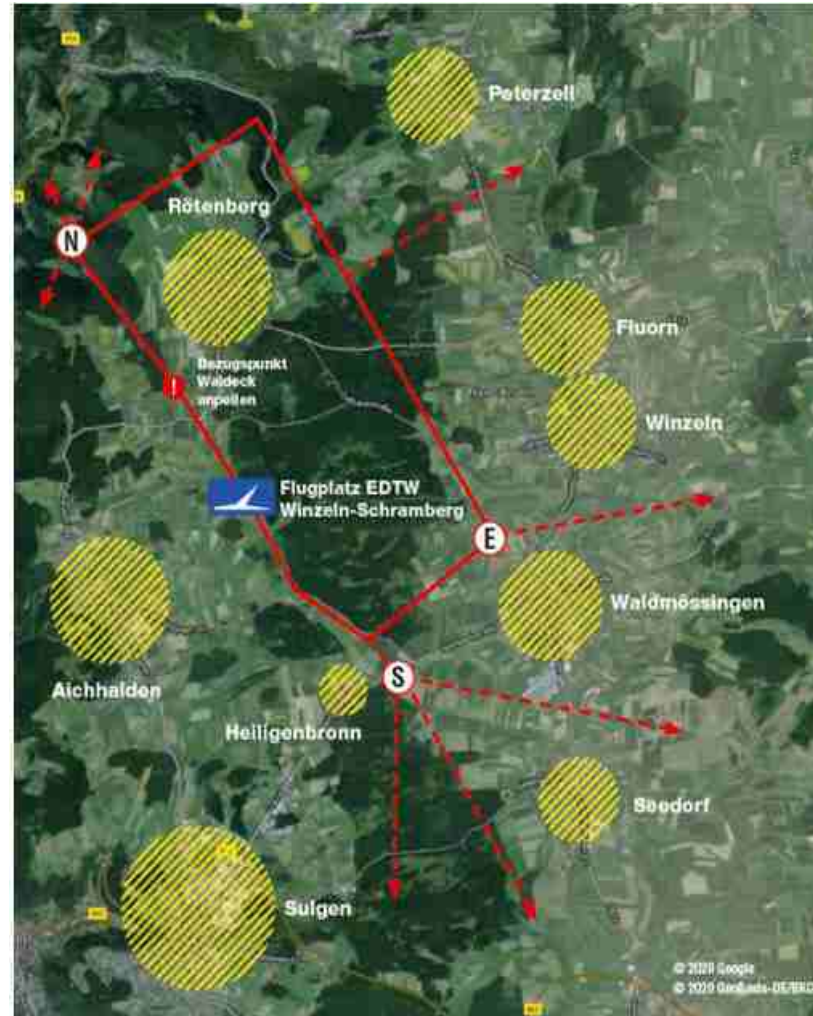
HINWEISE FÜR EIGENSTARTER UND TURBOS

Lärmempfindliche Gebiete

- Bitte beachtet unsere Regelungen und vermeidet den Motorbetrieb in den nebenstehend ausgewiesenen Gebieten

Eigenstarts:

- Eigenstarter nutzen bitte die nebenstehend dargestellten Routen und stellen Ihre Motoren im jeweils der Klasse zugeordneten Ausklinkraum ab.
- Es gilt hier ebenfalls die maximale Höhe für den Motorbetrieb von 600 m AGL



Abflug in Richtung Norden (32)

- ① Gilt für ALLE – inkl. F-Schlepp
- ② Wenn Sicherheitshöhe erreicht, bitte Leistung zurücknehmen bzw. Propeller verstellen.
- ③ Bezugspunkt Waldeck, hier leichter Schwenk nach links; Bitte die Häuser und Höfe nicht überfliegen
- ④ Frühester Ausflugsunkt nach Norden oder Westen aus der Platzrunde



Abflug in Richtung Süden (14)

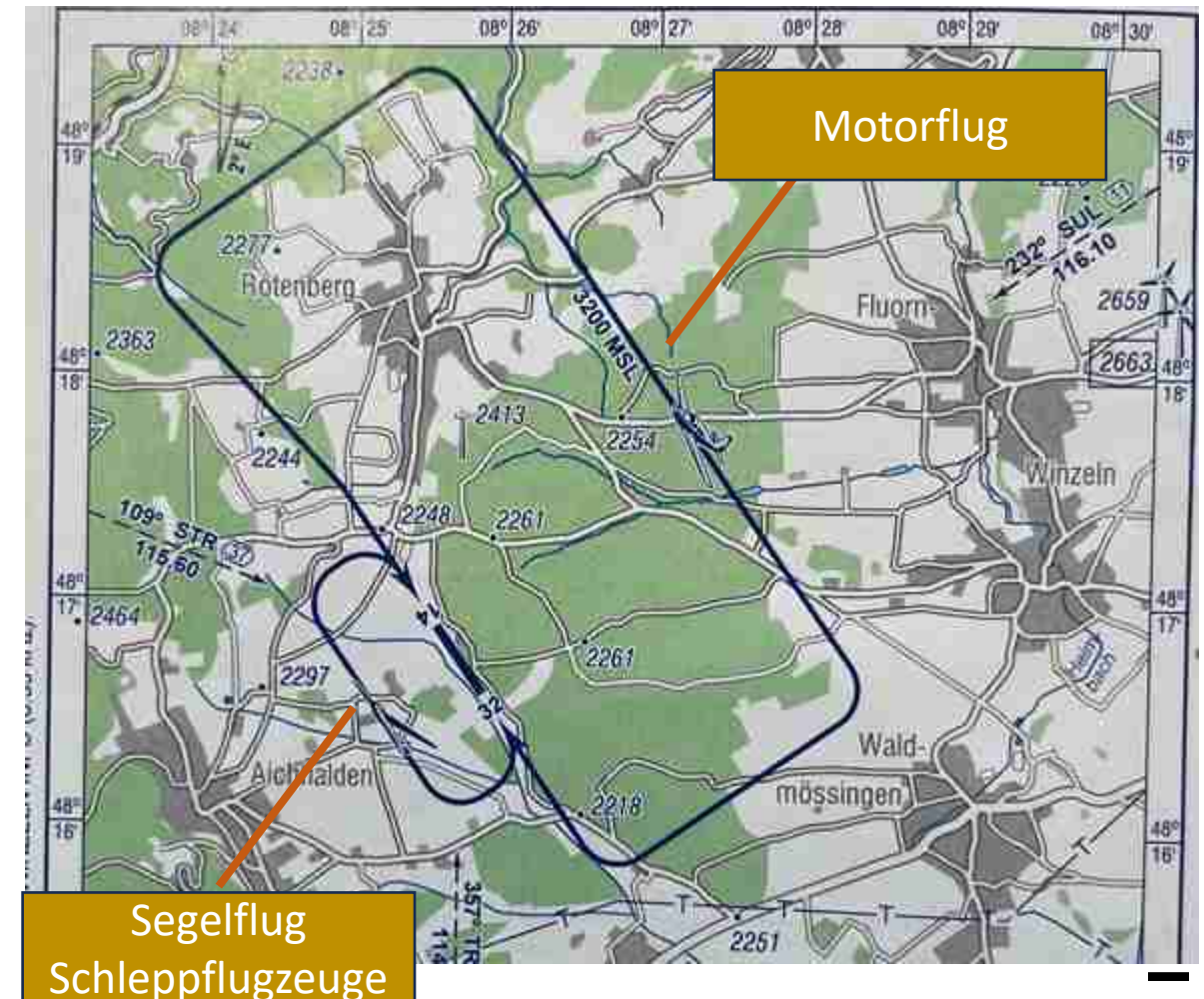
- ① Gilt für ALLE – inkl. F-Schlepp
- ② Wenn Sicherheitshöhe erreicht, bitte Leistung zurücknehmen bzw. Propeller verstellen.
- ③ Ausflugsunkt 14 in Richtung Osten, Bitte zwischen Winzeln und Waldmössingen ausfliegen.
- ④ Ausflugsunkt 14 in Richtung Süden und Westen, Vor allem Heiligenbronn nicht überfliegen.





PLATZRUNDE UND FUNK IN EDTW

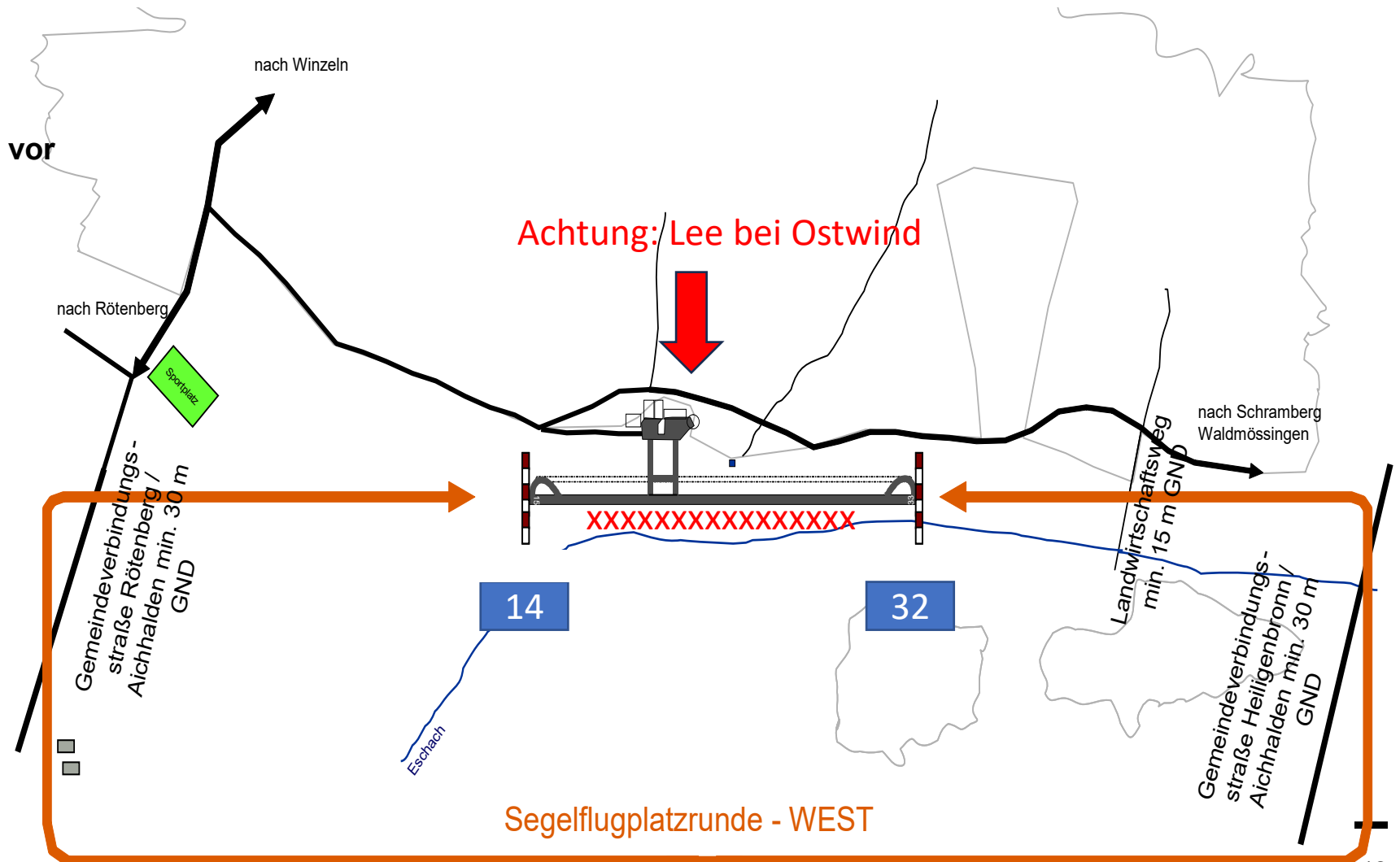
- Wir haben am Platz Motorflug und Segelflug
 - Motorflugplatzrunde im Osten
 - Segelflugplatzrunde im Westen
- Wir dürfen schon seit ca. 15 Jahren ohne Flugleiter (heute Betriebsleiter) fliegen, daher sind Motorflieger bei uns einen Betrieb ohne Betriebsleiter gewohnt, unabhängig vom Wettbewerb im Segelflug immer Ausschau halten und **Blindmeldungen auf der Platzfrequenz 118.390 Mhz** absetzen
- Bei Wiederlandungen und im Endanflug Ausschau halten





LANDUNG UND ABROLLEN (1 VON 2)

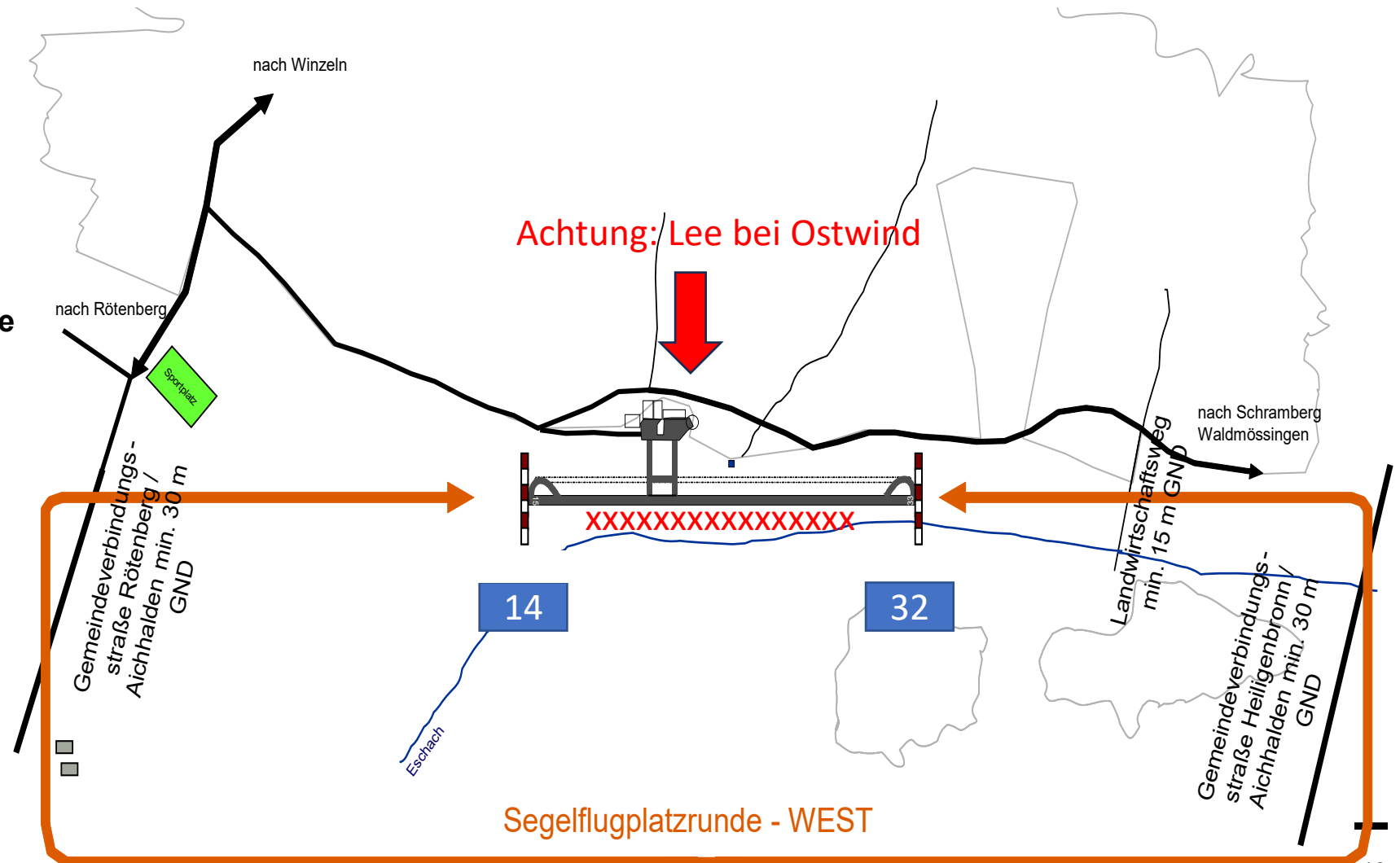
- Während des Wettbewerbs möglichst direkt landen
- **Meldung auf Platzfrequenz 10 km vor Erreichen Zielkreis**
- Beim Anflug die angegebenen Min. Höhen über den Wegen Straßen und Wegen beachten (es drohen Strafpunkte)
- Bei Ostwind Lee beachten
- Landungen möglichst auf der Asphaltpiste oder auf den Segelfluggpisten vor- und hinter der Piste
- Die Asphaltpiste ist 700 Meter lang, inklusive Segelfluggpiste stehen Euch 1.300 Meter zur Verfügung





LANDUNG UND ABROLLEN (2 VON 2)

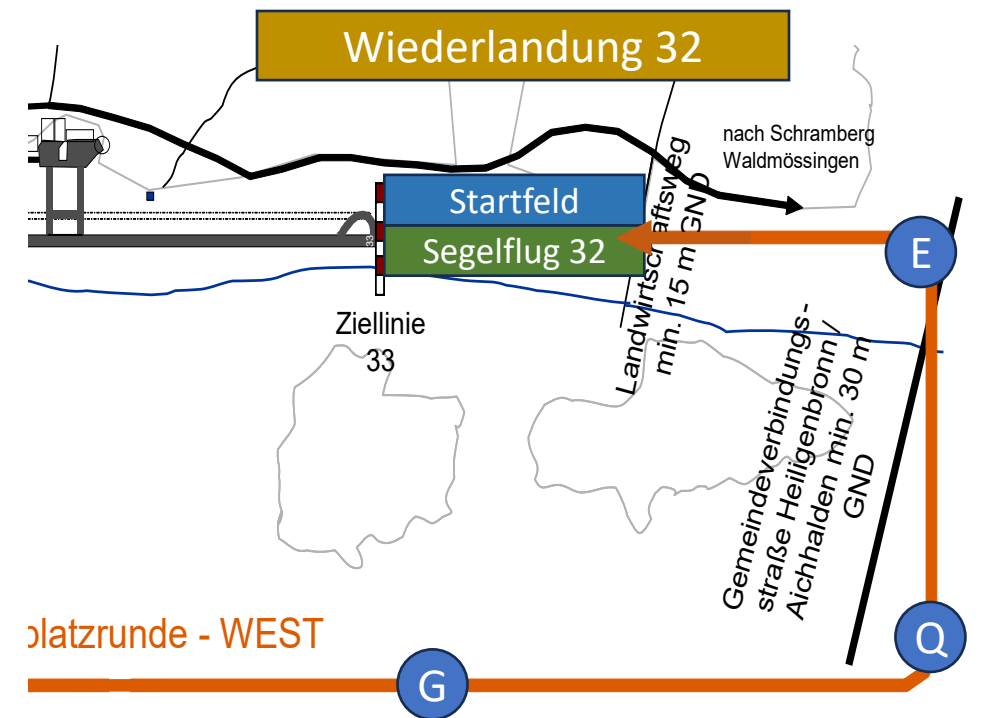
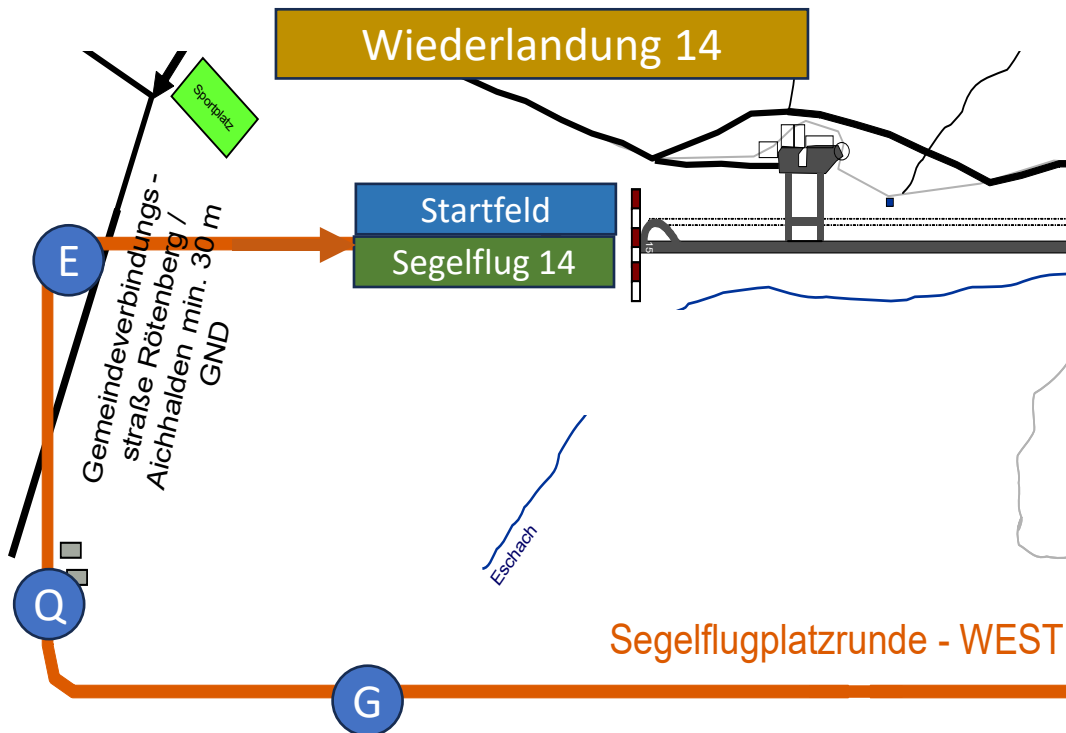
- Unser Platz ist sehr schmal
- **Es können keine zwei Flugzeuge parallel landen**
- Bitte daher in Ruhe nach Erreichen Zielkreis einfädeln
- **Bitte landet daher immer lang durch – wir holen Euch gerne**
- **Worst Case ist ein Flugzeug, welches im Landebetrieb mitten auf dem Platz auf der Piste zum Stehen kommt, wir haben dann keine Optionen**
- Falls Ihr abrollen möchtet, ausschließlich nach Osten mit Vorsicht (Menschen, Flugzeuge etc.)
- Im Westen unebener Lepoweg und Bach.





WIEDERLANDUNG

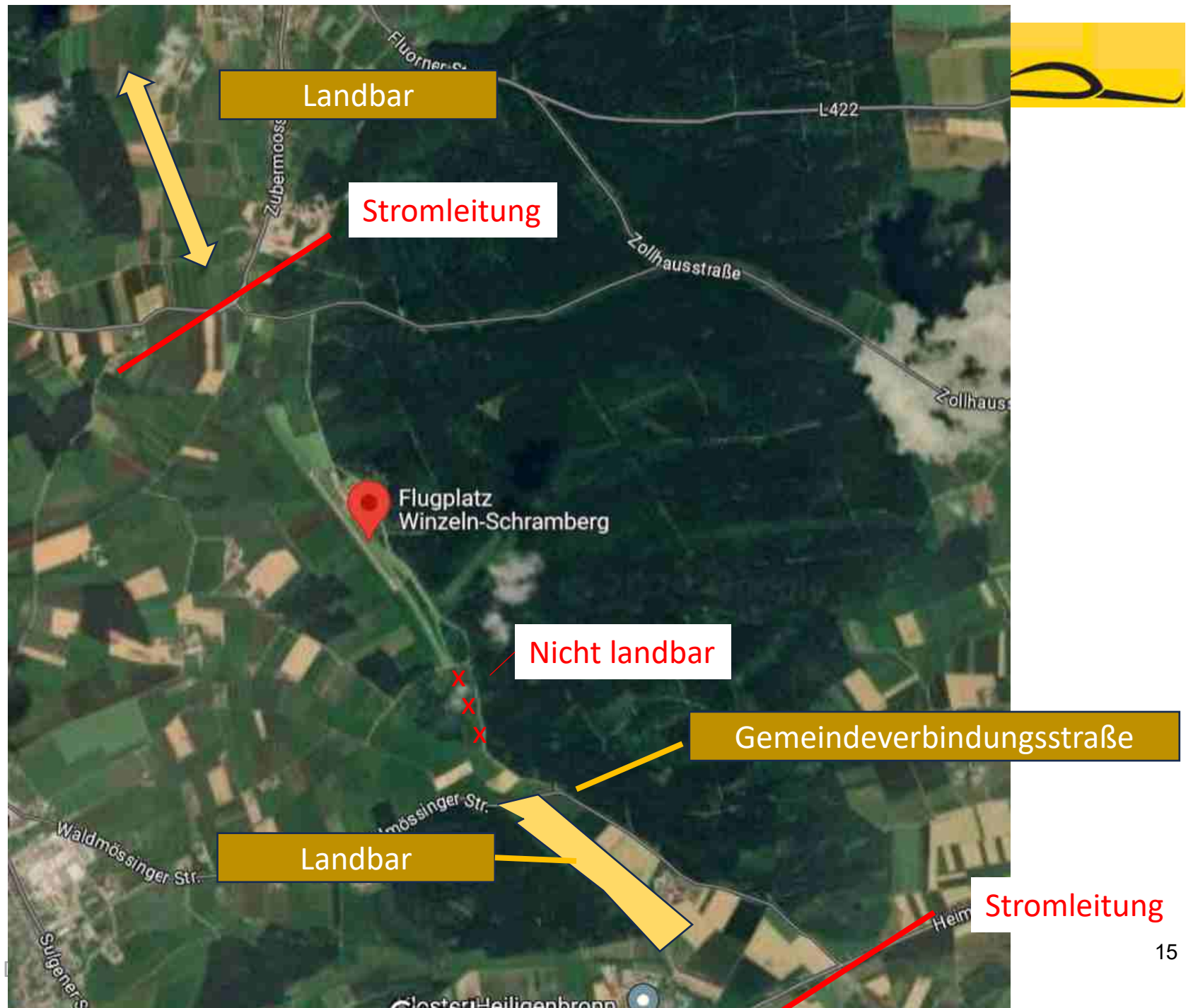
- Wiederlandungen bitte über die Segelflugplatzrunde im Westen des Platzes – Gegenanflug (G) auf der Platzfrequenz melden
- **Bitte nach Schleppmaschinen Ausschau halten diese nutzen ebenfalls die Westplatzrunde.**
Queranflug (Q) und Endanflug (E) melden
- Auf der Graspiste neben dem Startfeld aufsetzen



BESONDERHEITEN

Startabbruch oder knapper Endanflug

- Bitte schaut Euch im Training die Situation im Platzumfeld genau an
- Wir haben in Verlängerung des Fluggeländes Bereiche, die nicht landbar sind
- Zudem bitte die beiden Stromleitungen beachten



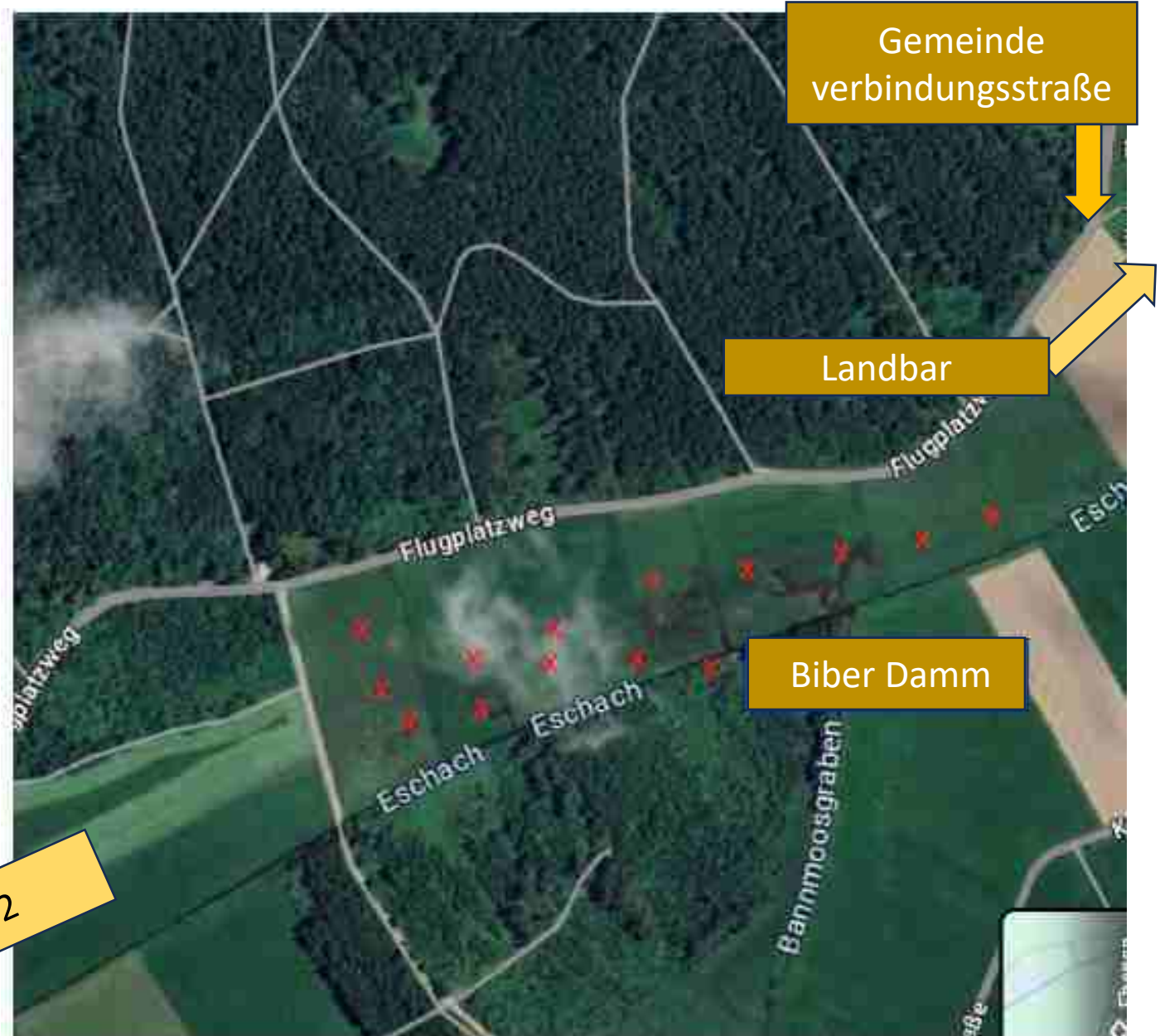
BESONDERHEITEN

Startabbruch oder knapper Endanflug

Situation im Süden des Platzes

- In Verlängerung der Segelfluglandebahn haben sich mehrere Biber eingemistet
- Der westliche (untere) Bereich ist **nicht landbar**
- Im Notfall östlich landen (oben) – Quergräben beachten

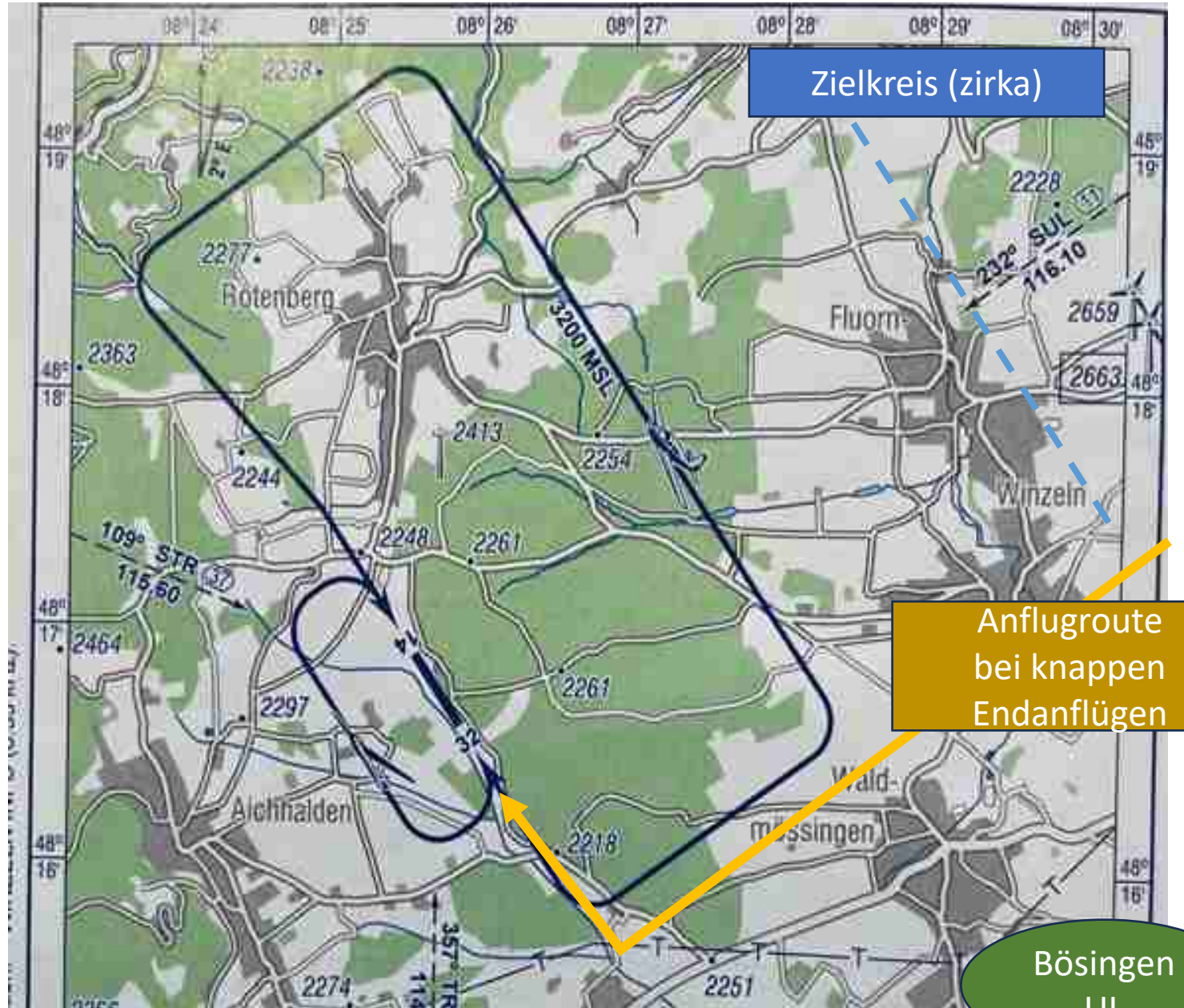
Segelflug 32



BESONDERHEITEN

Wald im östlichen Bereich

- Endanflüge in Winzeln meist von Osten
- Achtung: der Wald im Osten ist ca. 6 km breit
- Bitte keine knappen Endanflüge über den Wald, wir hatten schon Unfälle
- Vor dem Wald gibt es gute Landewiesen und wir haben 5 km Zielkreis



Inhalt

1. Übersicht Flugplatz Winzeln
2. Flugbetrieb in EDTW - Verfahren und Besonderheiten
- 3. Ablauf Wettbewerb - siehe Ausführungsbestimmungen**
4. Administratives - FAQ
5. Überlandfliegen im Schwarzwald
6. Kontakte

ABFLUG

Abflugverfahren

Abfluglinie

- 20 km breit
- Max. Abflughöhe und –geschwindigkeit werden täglich bekanntgegeben
- Es kann der Event Abflug (PEV) an manchen Tagen zum Einsatz kommen.

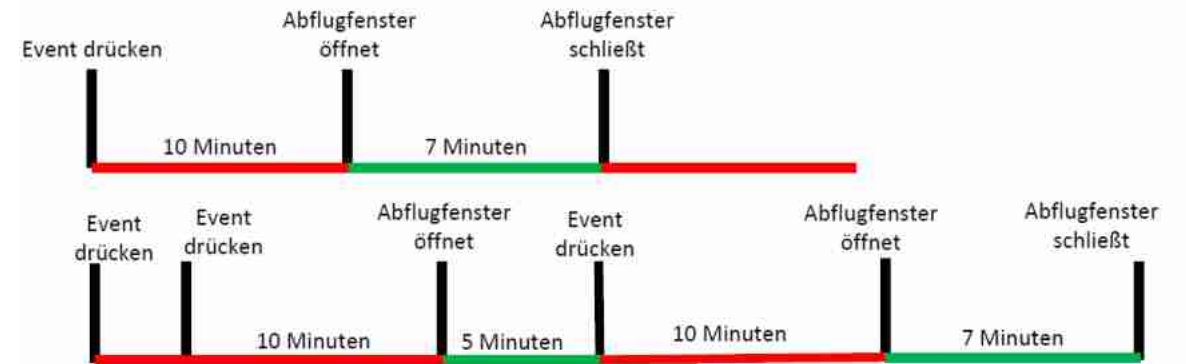
Bitte macht Euch mit dem PEV-Verfahren „Event Marker Start“ vertraut !

Die Abfluglinie wird über die Sicherheitsfrequenz 133,185 Mhz geöffnet

Siehe
Ausführungsbestimmungen
und SWO



PEV Verfahren (Illustration)



- Jeder der drei möglichen PEVs startet die Sequenz neu
- **Vorherige Abflüge bleiben gültig**



IM FLUG

Im Flug

- Maximale Flughöhe: FL95
- Empfehlung: Sicherheitsfrequenz rasten: **133,185 MHz**
- FLARM anlassen während des gesamten Fluges (STEALTH-Mode ist nicht erlaubt)
- Wir behalten uns vor, einzelne Flarmaufzeichnungen zu überprüfen

Luftraumverletzung

- 1. Verstoß: Flug endet am Einflugpunkt
- 2. Verstoß: Disqualifikation für den Wettbewerbstag

Es gibt keine Toleranz !



WENDEPUNKTE

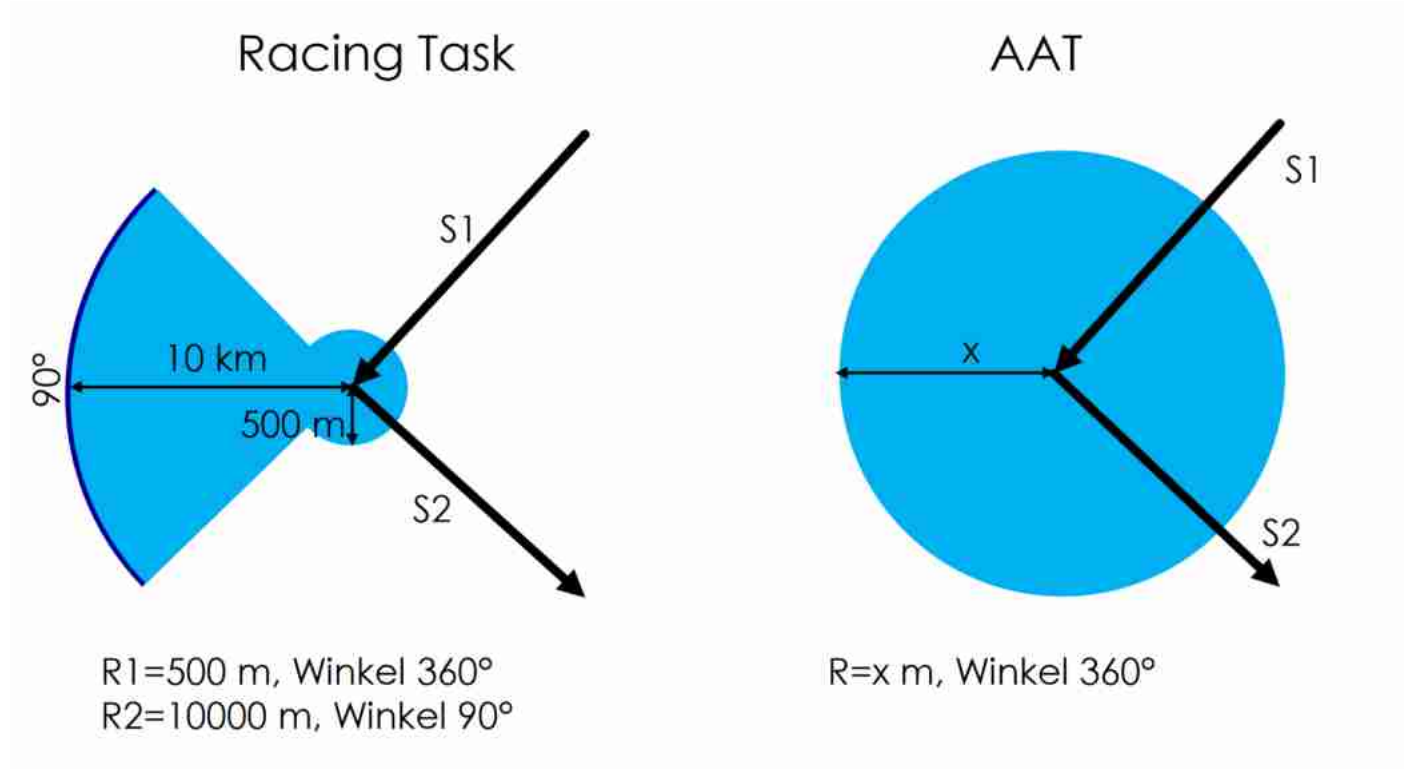
Wendepunkte

Wendepunkte bei Racing Task

- Schlüsselloch

Wendegebiete bei Assigned Area Task

- Kreis oder Kreissegment

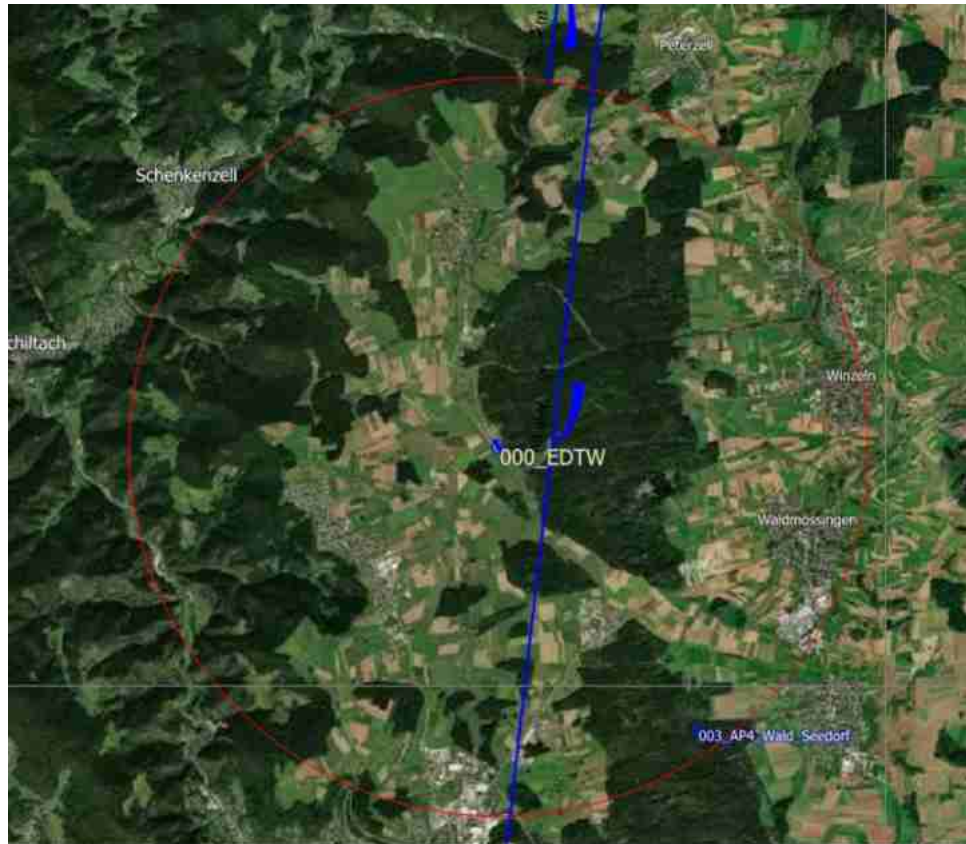




ZIELKREIS

Zielkreis

Radius 5 km um den Wendepunkt 000_EDTW, Zielkreishöhe: 900m MSL (ca. 230m GND).



Bitte beachtet beim Anflug auf den Platz den Motorflugbetrieb (Platzrunde im Osten) und meldet Euch 10 km vor Erreichen Zielkreis auf unserer **Platzfrequenz 118.390 MHz** zur Landung an.



AUSSENLANDUNG

Jede Außenladung

Sofortiger Anruf im Wettbewerbsbüro nach Außenlandung
(egal, ob auf einem Flugplatz oder Acker)

- In der Regel bei Niklas Rahn +49 (1522) 5960908

Rückschlepp

- Wir holen Euch gerne mit unseren Remos ab (sofern die beiden Remos des LSV Schwarzwald genutzt werden)
 - Schleppen 3,80 € / Min - inkl. 19% MWSt
 - An- und Abflug 3,00 € - inkl. 19% MWSt

Piloten ohne Rückholer

- Wir organisieren Euch gerne einen Rückholer
- Voraussetzungen
 - Auto mit Wettbewerbskennzeichen beschriftet und betankt
 - Anhänger fahrbereit
 - Schlüssel vor dem Start beim Wettbewerbsbüro abgegeben

Nichtbeachten kostet 1 Kiste Bier
für die Wettbewerbsleitung



AUSWERTUNG

Auswertung:

Bitte stellt Euer Loggerintervall auf 1 Sekunde ein

Abgabe Loggerdateien

- Bitte sendet Eure Files bis 30 Minuten nach der Landung über die angegebenen Mailadressen an die Wettbewerbsleitung
- E-Mail-Links:
 - Standardklasse: standard@airchallenge-winzeln.de
 - Clubklasse: club@airchallenge-winzeln.de
 - Mixedklasse: mixed@airchallenge-winzeln.de

Bitte Original-Dateinamen beibehalten.

Inhalt

1. Übersicht Flugplatz Winzeln
2. Flugbetrieb in EDTW - Verfahren und Besonderheiten
3. Ablauf Wettbewerb - siehe Ausführungsbestimmungen
- 4. Administratives - FAQ**
5. Überlandfliegen im Schwarzwald
6. Kontakte



TERMINE

Veranstaltung	Termin	Ort
Trainingsmöglichkeit und technische Kontrolle	Di, 26.05.2026 bis Fr., 29.05.2026, 18:00 Uhr	Flugplatz Winzeln
Registrierung, Dokumentenkontrolle	Fr., 29.05.2026 10.00 Uhr – 18.00 Uhr	Flugplatz Winzeln Wettbewerbsbüro
Eröffnungsbriefing	Fr., 29.05.2026, 19:30 Uhr	Flugplatz Winzeln, <u>Briefinghalle</u>
1. Wertungstag	Sa., 30.05.2026	Flugplatz Winzeln
Tägliches Briefing	Do., 28.05.2026 - Sa., 06.06.2026 10.00 Uhr (der Zeitpunkt des Briefings kann je nach Wetterlage vorverlegt oder verschoben werden)	Flugplatz Winzeln, <u>Briefinghalle</u>
letzter Wertungstag	Sa., 06.06.2026	Flugplatz Winzeln
Abschlussfeier	Sa., 06.06.2026	Flugplatz Winzeln, <u>Briefinghalle</u>
Siegerehrung	So., 07.06.2026 10.00 Uhr	Flugplatz Winzeln, <u>Briefinghalle</u>

Weitere Termine

- Einweisung für Wettbewerbsneulinge am 29.05.2026 – 21:00 Uhr in der Wettbewerbsleitung



CATERING / BEWIRTUNG

Für das Catering haben wir folgende Optionen für Euch vorbereitet

- **Brötchenservice**

- Bitte erstmalig bei Anmeldung im Wettbewerbsbüro bestellen – Preisliste liegt aus
- Die Brötchen können dann täglich ab 07:30 Uhr im Wettbewerbsbüro abgeholt werden
- Änderungen vom Dauerauftrag bitte täglich bis 14:00 Uhr im Wettbewerbsbüro melden

- **Bierwagen und Bar**

- Wir werden täglich ab ca. 18 Uhr unseren Bierwagen öffnen, ab ca. 21 Uhr die Bar „Chez Teo“

- **Pizzeria „Fliegerklause – da Mario“**

- Von Dienstag bis Sonntag hat unsere Vereinsgaststätte für Euch geöffnet – Mario und sein Team freuen sich auf Euch. Es gibt auch einen Pizzaservice +49 (7422) 992999

- **Catering by LSV Schwarzwald**

- Am Flugplatztag, zum Berg- und Abschlussfest werden wir Euch seitens des LSV Schwarzwald gerne mit Speisen in der Halle bewirten

FLUGPLATZTAG

Am Sonntag, den 31.05.2026 findet unser Flugplatztag statt

Ziel ist es, im Rahmen des Segelflugwettbewerbs etwas Öffentlichkeitsarbeit zu betreiben

Vorgesehen ist

- Flugprogramm mit Kunstflugvorführungen (Extra 300, T6, Segelkunstflug, Modellflugvorführungen etc.)
- Seitens der Genehmigung ist vorgegeben, dass sich nur autorisiertes Personal innerhalb der Flightline befinden darf.
- Wir werden Euch entsprechend einweisen und Eure Rückholer etc. mit Ausweisen versorgen, damit wir safe sind

Luftsportverein Schwarzwald e.V. 

Freier Eintritt

Flugplatztag

Sonntag, 31. Mai 2026

Flugplatz Winzeln-Schramberg

Ab 10 Uhr Flugvorführungen im Rahmen des Segelflugwettbewerbs
Flugvorführungen · Motorkunstflug · Modellflug
Ultraleicht-, Motor- und Segelflugzeuge



Kaffee & Kuchen
Speisen & Getränke



KASSENSYSTEM

Für den Segelflugwettbewerb und des Flugplatztags werden wir für Bierwagen, Bar, LSV Catering ein Bonsystem nutzen

Verzehrbons mit einem Wert von 10 EUR können bar im Wettbewerbsbüro gekauft werden

Das Restguthaben erstatten wir Euch gerne im Wettbewerbsbüro

P.S. F-Schlepps, Rückschlepps, Brötchen, Camping etc. werden zum Wettbewerbsende abgerechnet (Ihr erhaltet eine Rechnung) und abgebucht.





TECHNISCHE KONTROLLE

Für die Teilnehmer in der Clubklasse ist die Teilnahme an der technischen Kontrolle erforderlich. Diese findet am Donnerstag, 28.05. und am Freitag, 29.05.2026 jeweils zwischen 10:00 und 18:00 Uhr statt.

Zur technischen Kontrolle, muss der Teilnehmer dem Ausrichter folgende Unterlagen (in Papierform) vorlegen:

1. gültiger Wägebericht (bzw. Gewichtsübersicht);
2. aktuelles Ausrüstungsverzeichnis
3. „Gewichtsformblatt“ (SWO Anlage G) – bereitgestellt im Downloadbereich der Wettbewerbshomepage, auf dem der Pilot die nachfolgend geforderten Werte einträgt und damit nachweist, dass er die Grenzwerte*) seines Flugzeuges einhält:
 - Auflistung der Geräte mit Gewichten, die zum Wettbewerb ausgebaut werden;
 - Auflistung der Geräte mit Gewichten, die zusätzlich zum Wettbewerb eingebaut werden (zusätzliche Batterien, Backup-FR, Halterungen und Sonstiges, Auflistung von Trimmgewichten);
 - Gewicht des Piloten mit voller Bekleidung einschließlich des verwendeten Rettungsfallschirmes.

*) maximal zugelassenes Abfluggewicht ohne Wasserballast

Nach Abschluss der technischen Kontrolle aller Flugzeuge bzw. der Dokumentenkontrolle wird in der Clubklasse vor dem 1. Wertungstag eine Liste aller Teilnehmer mit Info zu Gewicht, Winglets und resultierendem Index veröffentlicht.



FAQ

A – Abstellen Anhänger: wir haben ein langes Anhängerfeld. Es gilt freie Platzwahl nach dem Prinzip „first come – first serve“. Falls Ihr Euer Flugzeug über Nacht aufgebaut lasst, entweder so vor dem Anhänger abstellen, dass Eure Nachbarn noch auf- und abrüsten können oder auf der Abstellfläche zwischen Anhängerfeld und Campingplatz parken.

A – Arzt: in Notfällen befindet sich folgende Arztpraxis in unserer Umgebung
Arztpraxis Dr.Stefan - <https://www.praxis-waldmoessingen.de/> Tel: 07402 / 92 29 43

B – Bierwagen & Bar: unsere Bar ist täglich ab ca. 19:00 Uhr geöffnet. Wir freuen uns auf gesellige Stunden.

B - Briefing: findet täglich um 10:00 Uhr in der Briefinghalle statt. Wenn wir das Briefing verschieben werdet Ihr über WhatsApp informiert

B - Brötchendienst: wir bieten einen Brötchenservice an. Brötchen können täglich ab ca. 07:30 beim Wettbewerbsbüro abgeholt werden. Es liegen ab Donnerstag, 10.06.22 Listen vor dem Wettbewerbsbüro aus, in welchen Ihr entweder per Dauerauftrag oder täglich bestellen könnt. Die Abrechnung erfolgt dann mit der Schlussrechnung.



FAQ

B - Bergfest am Mittwoch 03.06.2026 findet unser Bergfest statt. Es gibt ein „all you can eat-Barbecue“. Essensbons werden bis Montag, 01.06.2026 – Abends im Wettbewerbsbüro verkauft

C – Campingplatz: fragen zum Camping bitte ab 30.05.2026 an Sascha Costabel richten (0176) 70855429. Davor an Harry Hezel (0172) 7605200

C – Chemietoiletten-Entsorgung: wir haben am Platz eine eigene Kläranlage. Diese verträgt leider keine Chemikalien aus Wohnwägen und Wohnmobilen. Wir stellen zur Entsorgung Eurer Chemietoiletten einen Fäkaliencontainer zur Verfügung. Dieser befindet sich hinter unserem Müllhäuschen.

D - Da Mario: unsere Flugplatzgaststätte „Fliegerklause da Mario“ freut sich auf Euren Besuch. Mario Detta und sein Team bewirten Euch mit deutschen und italienischen Speisen. Bitte beachten: Mario hat am Montag, 01.06.2026 Ruhetag.

D – Dokumentenkontrolle: am Freitag, 29.05.2026 findet zwischen 10:00 und 18:00 Uhr die Dokumentenkontrolle im Wettbewerbsbüro statt. Gem. Genehmigung müssen wir die Gültigkeit der Erlaubnisse und Berechtigungen der beteiligten Luftfahrzeugführer sowie die Zulassungsdokumente der beteiligten Luftfahrzeuge und die Versicherungsnachweise überprüfen.



FAQ

E – Eschach: so heißt der kleine Bach, der im Westen unseren Flugplatz begrenzt und parallel zur Landebahn verläuft. Insbesondere beim Start in Richtung 32 ist er recht nah an der Piste. Wenn Ihr beim Start in Richtung 32 nach links ausbrechen solltet, bitte rechtzeitig ausklinken, dann kommt Ihr rechtzeitig vor der Eschach zum stehen.

F- Fahrzeuge: eure Fahrzeuge dürft Ihr gerne nutzen, um die Flugzeuge in die Startaufstellung zu fahren. Nach der Landung sind Fahrzeuge nur außerhalb des Sicherheitsstreifens, d.h. entweder auf dem Rollweg im Osten der Landebahn oder östlich davon zulässig. Bitte entweder lang durchlanden oder vorsichtig in Richtung Osten von der Asphaltpiste abrollen.

F – Frequenzen: für den Wettbewerb haben wir 2 Frequenzen vorgesehen

- Platzfrequenz Winzeln: 118.390 (Start, Landung): da wir auch Motorflugbetrieb haben bitten wir Euch, 10 Kilometer vor dem Zielkreis auf unsere Platzfrequenz umzustellen und Euch hier zur Landung anzumelden
- Wettbewerbsfrequenz: 133,185 (Sicherheitsfrequenz, Abflug, Bord-Bord)

F – Fotos und Filme: während der Veranstaltung wird fotografiert und gefilmt. Das Foto- und Filmmaterial wird vom LSV Schwarzwald zu Zwecken der Öffentlichkeitsarbeit verwendet. Zum Beispiel für Veröffentlichungen auf unserer Wettbewerbs-Homepage, in Printmedien und sozialen Medien. Falls Ihr damit nicht einverstanden seid, bitte bei der Anmeldung im Wettbewerbsbüro melden.



FAQ

G – Gewichtskontrolle wir werden täglich auf dem Weg zum Startaufbau stochastische Wiegen von 2-3 Flugzeugen vornehmen, um sicherzustellen, dass keine überladenen Flugzeuge am Start sind.

- Bei Startrichtung 14 befindet sich die Waage auf der Querspange „WINZELN“
Bei Startrichtung 32 befindet sich die Waage auf dem Wendehammer im Bereich der Schwelle 32
- Am Freitag, 29.05.2026 bieten wir Euch zwischen 15:00 und 18:00 Uhr eine Möglichkeit an, Eure Flugzeuge zu wiegen, damit ihr auf der sicheren Seite seid.

P – Parken: Bitte keine Autos auf dem Campingplatz abstellen. Parken bitte auf der ausgewiesenen Fläche vor dem Campingplatz. Bitte markiert Eure Fahrzeuge mit dem Wettbewerbskennzeichen, damit wir Euch finden, falls ein Fahrzeug im Weg sein sollte.

S – Sanitäre Einrichtungen: Duschen und Toiletten findet Ihr im Untergeschoss der Fliegerklausur. Zusätzlich stellen wir Euch einen Toilettenwagen zur Verfügung. Dieser steht im Einfahrtsbereich des Flugplatzes neben der Segelflughalle.

S – Schranke: an der Einfahrt zum Flugplatz befindet sich eine Schranke. Diese öffnet sich von selbst, wenn Ihr vor die Schranke fahrt (beidseitig)



FAQ

S – Strom: die Stromversorgung am Flugplatz gerät bei größeren Veranstaltungen immer mal wieder an ihre Grenzen. Wir bitten Euch falls möglich keine Heizlüfter / Wasserkocher zu betreiben und Kühlschränke in Wohnwagen mit Gas zu betreiben. Bitte meldet Euch im Wettbewerbsbüro, wenn der Strom doch mal ausfallen sollte.

W - WhatsApp: wir werden Euch durchgängig mit der WhatsApp-Gruppe „Süddeutsche Segelflugmeisterschaften“ über das laufende Geschehen informieren. Das Login (QR Code) werden wir für Euch und Eure Teams an der Tür des Wettbewerbsbüro aushängen. Teilnehmer, die kein WhatsApp haben sollen sich bitte im Wettbewerbsbüro melden.

W-LAN: unser Flugplatz-WLAN heißt „EDTW-Wifi“ – das Passwort lautet „Flugplatz“ – es ist leider nicht das Schnellste

W – Wassertanken: wir haben zwei Wassertankstellen – siehe Lageplan. Bitte bringt Anschlüsse (z.B. Gardena) und Wasseruhren selbst mit.

Inhalt

1. Übersicht Flugplatz Winzeln
2. Flugbetrieb in EDTW - Verfahren und Besonderheiten
3. Ablauf Wettbewerb - siehe Ausführungsbestimmungen
4. Administratives - FAQ
- 5. Überlandfliegen im Schwarzwald**
6. Kontakte

FLIEGEN IM SCHWARZWALD

Flüge Weglide 2023 von Winzeln und Musbach aus

Wir fliegen meist an der Ostkante des Schwarzwalds

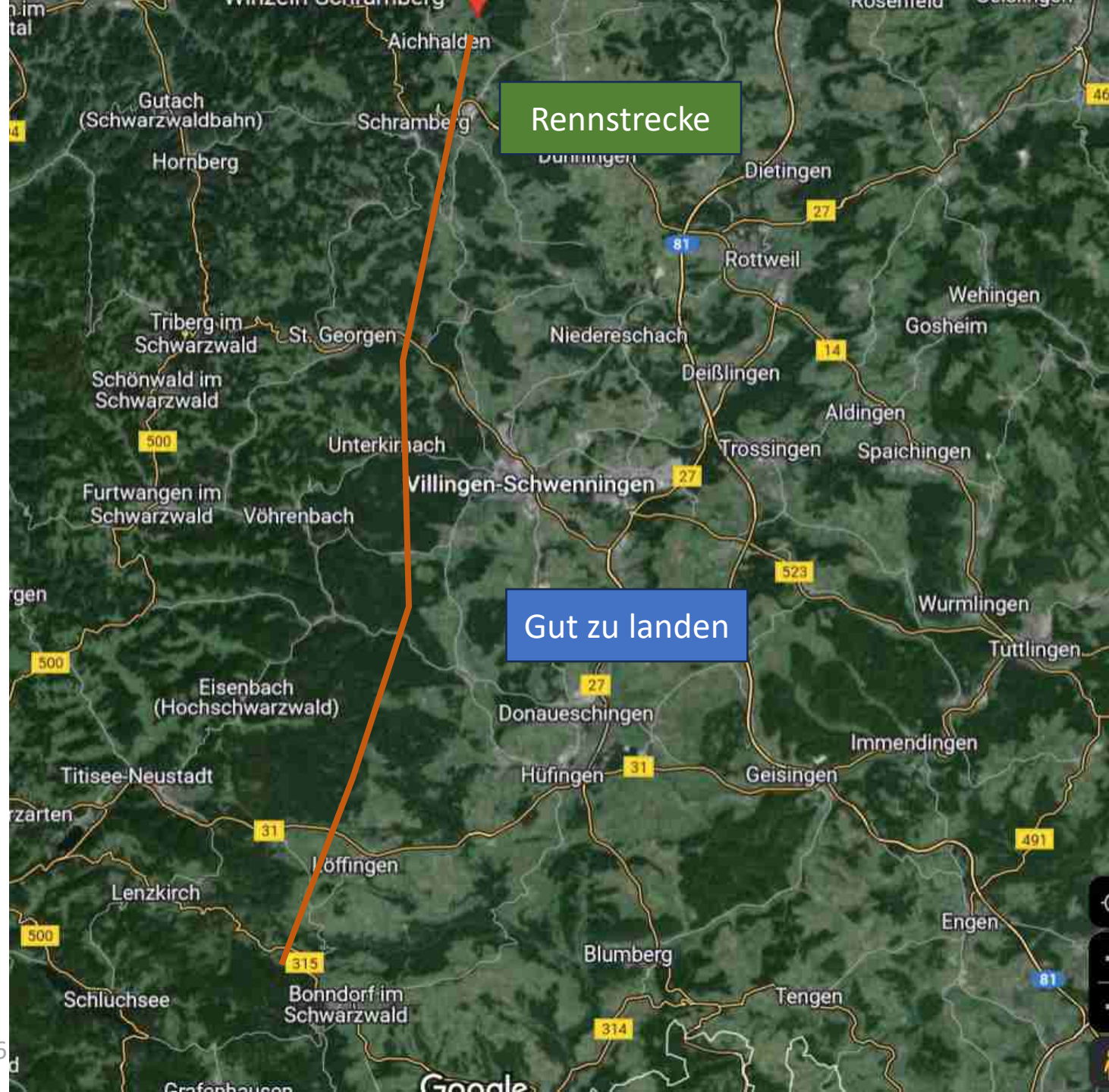
Hier gibt es gute Landemöglichkeiten



SÜDSCHWARZWALD

Hier gibt es Landemöglichkeiten

Bitte die Höhenlage des Geländes berücksichtigen



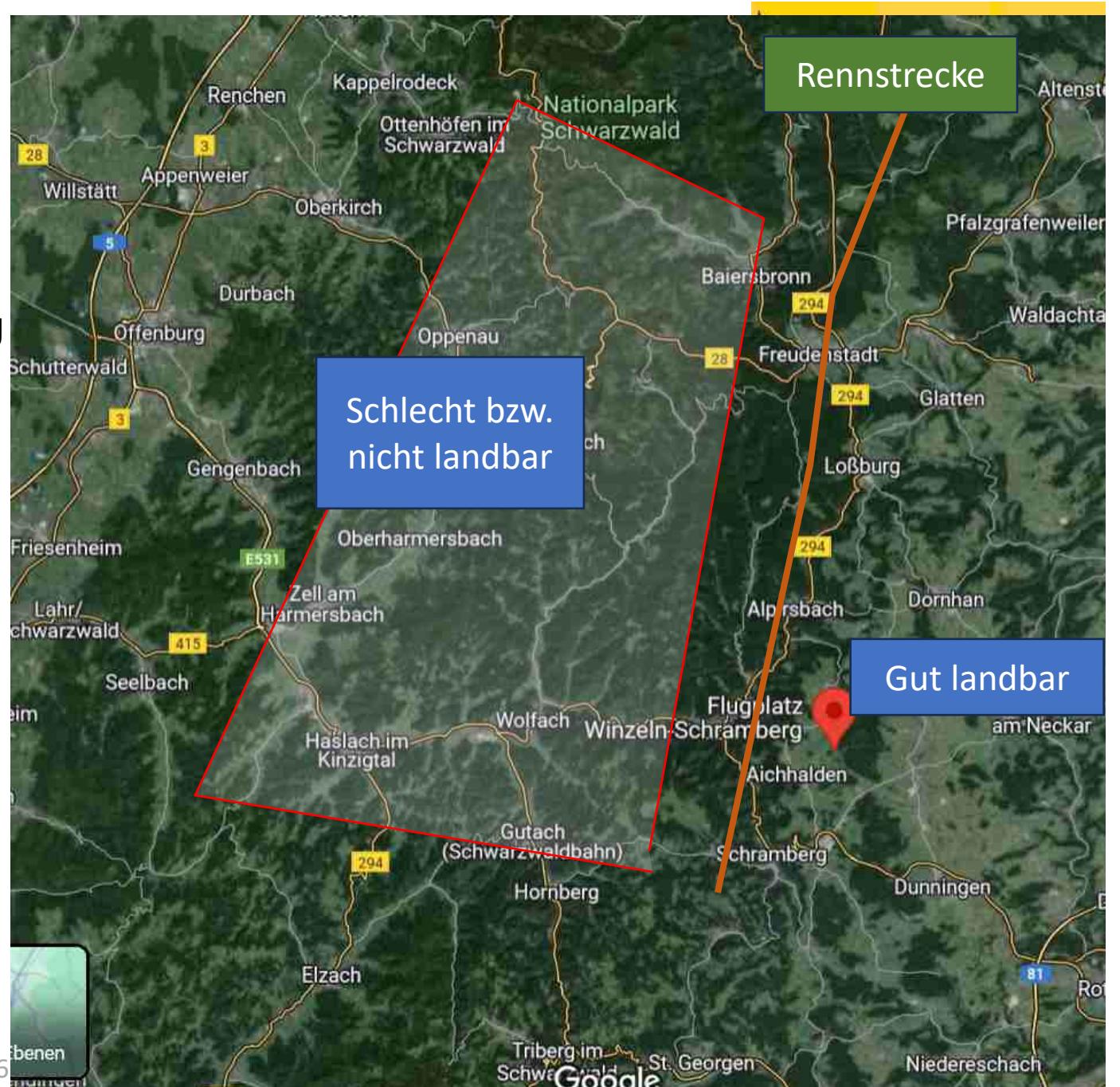
MITTLERER SCHWARZWALD

Bitte beachtet, dass die Täler westlich des Flugplatzes Winzeln-Schramberg nicht landbar sind.

Das gilt vor allem für

- Das Bernecktal direkt westlich des Flugplatzes zwischen Schramberg und Schiltach
- Das obere Kinzigtal zwischen Haslach und Loßburg
- Der Bereich nordwestlich des Flugplatzes (Bereich „Kleine Kinzig“)

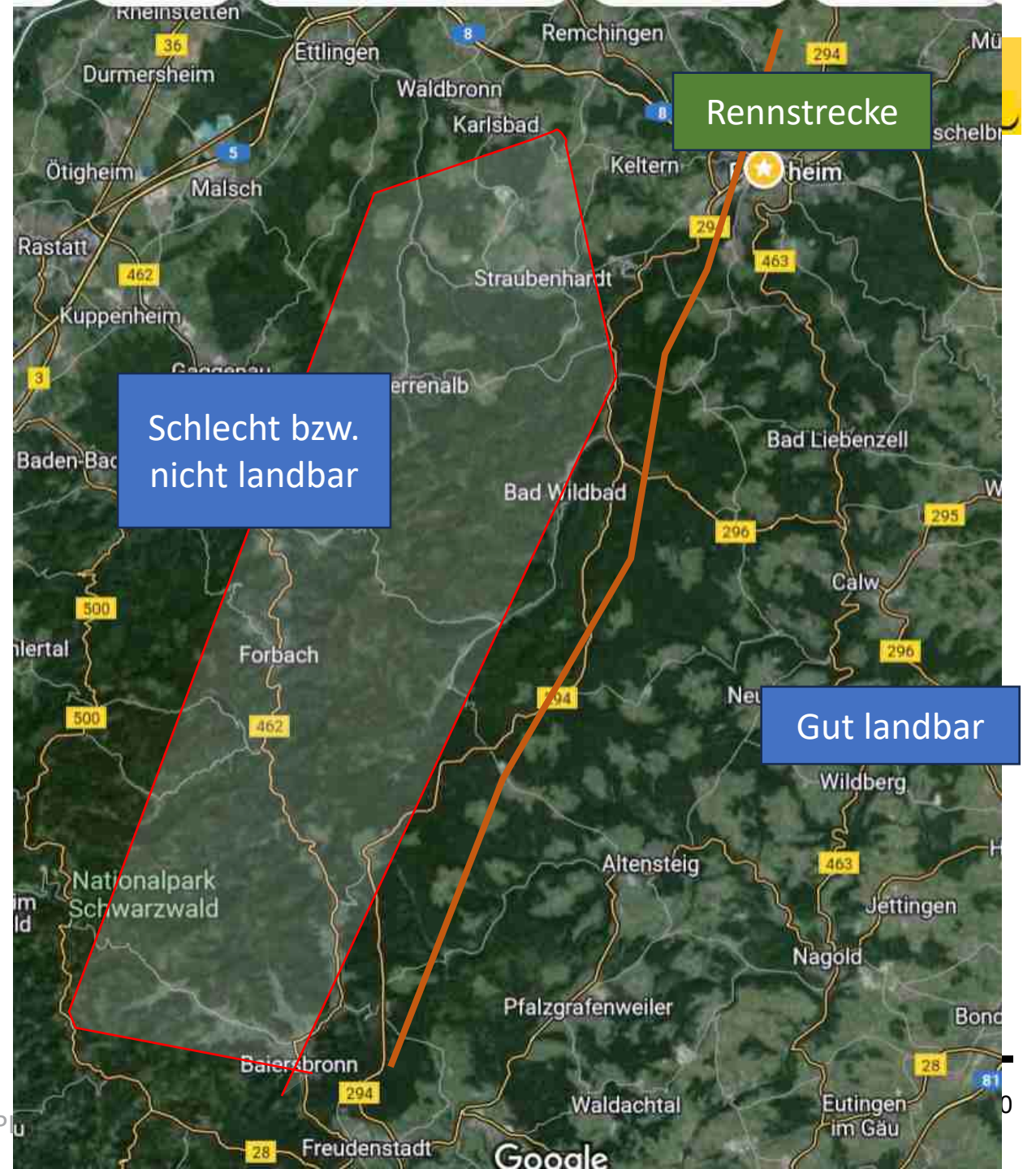
Wir werden dies bei der Streckenwahl berücksichtigen



NORDSCHWARZWALD

Auch hier gibt es viele Bereiche,
die schwierig bzw. nicht zu landen sind

Wir werden dies bei der Streckenwahl
berücksichtigen



Inhalt

1. Übersicht Flugplatz Winzeln
2. Flugbetrieb in EDTW - Verfahren und Besonderheiten
3. Ablauf Wettbewerb - siehe Ausführungsbestimmungen
4. Administratives - FAQ
5. Überlandfliegen im Schwarzwald
- 6. Kontakte**



EURE WESENTLICHEN KONTAKTE

Harry Hezel



Wettbewerbsleiter

+49 (172) 760 5200

Mail: hezel@protema.de

Joachim Schwenk



Sportleiter

+49 (176) 57898285

Mail: schwenk@matrix-automations.com